



EXÉRCITO BRASILEIRO
ESCOLA DE FORMAÇÃO COMPLEMENTAR DO EXÉRCITO

CONCURSO DE ADMISSÃO/2021
PARA MATRÍCULA NO CURSO DE FORMAÇÃO DE OFICIAIS DO SERVIÇO DE SAÚDE/2022

030. PROVA OBJETIVA

CURSO DE FORMAÇÃO DE OFICIAIS MÉDICOS

ESPECIALIDADE: PATOLOGIA

- Você recebeu sua folha de respostas e este caderno contendo 60 questões objetivas.
- Confira seus dados impressos na capa deste caderno e na folha de respostas.
- Certifique-se de que a letra referente ao modelo de sua prova é igual àquela constante em sua folha de respostas.
- Quando for permitido abrir o caderno, verifique se está completo ou se apresenta imperfeições.
- Caso haja alguma divergência de informação, comunique ao fiscal da sala para a devida substituição desse caderno.
- Leia cuidadosamente todas as questões e escolha a resposta que você considera correta.
- Marque, na folha de respostas, com caneta de tinta azul ou preta, a letra correspondente à alternativa que você escolheu.
- A duração da prova é de 4 horas, já incluído o tempo para o preenchimento da folha de respostas.
- Só será permitida a saída definitiva da sala e do prédio após transcorridas 3 horas do início da prova.
- Até que você saia do prédio, todas as proibições e orientações continuam válidas.

AGUARDE A ORDEM DO FISCAL PARA ABRIR ESTE CADERNO DE QUESTÕES.

Nome do candidato _____

RG _____

Inscrição _____

Prédio _____

Sala _____

Carteira _____

CONHECIMENTOS GERAIS

01. Um homem de 53 anos, ao atravessar a rua, é atingido por um ônibus. Socorrido, no hospital constata-se contusão cerebral e fratura exposta de perna direita. Os exames de imagem do cérebro não revelam alterações que requeiram intervenção cirúrgica; ele é submetido, então, a uma cirurgia ortopédica. No terceiro dia de internação, ainda confuso, evolui com febre e, em 3 dias, vai a óbito, com o diagnóstico de septicemia de origem pulmonar.

Assinale a alternativa que apresenta a causa básica do óbito a ser registrada na declaração de óbito.

- (A) Pneumonia.
- (B) Septicemia.
- (C) Pedestre traumatizado em colisão com um ônibus.
- (D) Fratura exposta de perna direita.
- (E) Contusão cerebral.

02. No Brasil, somente 25% das pessoas sexualmente ativas praticam sexo seguro usando preservativo em todas as relações sexuais. O menor percentual foi encontrado nas regiões Norte e Nordeste. Evidenciam-se, consistentemente, em todas as regiões, níveis menores de uso regular de preservativo entre as pessoas que não completaram o ensino fundamental.

Diante desse quadro, assinale a alternativa correta.

- (A) Sabendo que o medo de contrair doenças sexualmente transmissíveis é disseminado entre os adultos jovens, campanhas com imagens fortes de pacientes com AIDS e sífilis surtem efeitos positivos, independentemente das diferenças regionais e de escolaridade.
- (B) As diferenças regionais encontram explicação na tradição das populações dos estados do Norte e Nordeste em incentivar a constituição de família com grande número de membros e daí a dificuldade em estimular o uso de preservativos.
- (C) O Ministério da Saúde deve realizar campanhas para incentivar o uso de preservativos ao mesmo tempo em que deve distribuir gratuitamente anticoncepcionais que evitem gravidez indejada.
- (D) As diferenças regionais devem ser levadas em conta na organização das redes de saúde e nas linhas de cuidado para a promoção da saúde, prevenção e proteção contra agravos e enfermidades e para a assistência, integradas a outras políticas do Sistema Único de Saúde (SUS).
- (E) Embora haja diferenças regionais, de faixa etária e de escolaridade entre as pessoas que menos fazem uso de preservativos, é preciso se pensar em um material audiovisual que atingiria a todos com enfoque na necessidade de limitar o número de filhos em situação de precariedade social.

03. Uma Unidade Básica de Saúde (UBS) começa a ser procurada por várias trabalhadoras de 15 a 17 anos com pequenas queimaduras nas coxas e nas mãos. Ao investigar as causas, verifica-se que elas trabalham em uma pequena empresa fabricante de bijuterias, e a atividade de trabalho consiste em montar as peças com o uso de solda quente.

Assinale a alternativa correta no tocante aos procedimentos adequados por parte da UBS.

- (A) Comunicar a vigilância em saúde para que entre em contato com a auditoria fiscal do trabalho com o objetivo de conseguir uma fiscalização o mais rápido possível e notificar os casos ao SINAN.
- (B) Notificar os casos no Sistema Nacional de Agravos de Notificação (SINAN) e articular-se com a vigilância em saúde com o objetivo de investigar as condições de trabalho, para mapear potenciais riscos e impactos à saúde das trabalhadoras.
- (C) Notificar os casos no SINAN somente se as trabalhadoras tiverem vínculo empregatício regido pela Consolidação das Leis do Trabalho (CLT) e comunicar à Pastoral do Menor.
- (D) Comunicar a auditoria fiscal do trabalho, único órgão com atribuição de realizar uma fiscalização em empresas que tenham menores de idade, e determinar a emissão de Comunicação de Acidente do Trabalho (CAT).
- (E) Encaminhar os casos ao Centro de Referência em Saúde do Trabalhador Regional, pois somente esse órgão pode notificá-los ao SINAN.

04. No Brasil, a saúde da mulher

- (A) após incorporada às políticas nacionais de saúde nos anos 1980, teve como resultado um forte impacto nos indicadores de saúde da população-alvo.
- (B) no início da incorporação às políticas nacionais de saúde, limitava-se às demandas relativas à gravidez e ao parto.
- (C) tem como diretriz o desenvolvimento de ações maternoinfantis como estratégia de proteção aos grupos de risco e em situação de vulnerabilidade.
- (D) foi incorporada às políticas nacionais de saúde em 1988, com o advento da Constituição Federal.
- (E) tinha como diretriz a execução de programas maternoinfantis, elaborados a partir da década de 1980.

- 05.** Assinale a alternativa correta no tocante à vacina BCG.
- (A) Deve ser administrada em criança não vacinada e portadora de HIV só após os 5 anos de idade.
 - (B) É contraindicada para crianças maiores de um ano.
 - (C) Deve ser administrada em dose única o mais precocemente possível, de preferência logo após o nascimento.
 - (D) Deve ser administrada em todos os recém-nascidos, independentemente do peso ao nascer.
 - (E) É indicada para crianças em qualquer idade e gestantes imunodeprimidas.
- 06.** A Política Nacional de Humanização tem como uma das características
- (A) proporcionar aulas sobre aspectos clínicos das doenças, para que os usuários sejam capazes de auxiliar uns aos outros por meio de redes de contato.
 - (B) estimular trabalhadores e usuários a buscarem o conhecimento da gestão dos serviços e da rede de saúde, sem, no entanto, interferir no processo de tomada de decisão nas organizações de saúde e nas ações de saúde coletiva.
 - (C) respeitar as diferentes especialidades e práticas de saúde para que discussões intersetoriares não interfiram na conduta de cada médico que goza de autonomia para suas decisões.
 - (D) estimular redes de contato, incluindo usuários e suas relações sociofamiliares nos processos de cuidado, restringindo as conversas em torno somente de questões estritas de aspectos clínicos das doenças.
 - (E) buscar transformar as relações de trabalho a partir da ampliação do grau de contato e da comunicação entre as pessoas e grupos, tirando-os do isolamento e das relações de poder hierarquizadas.
- 07.** Bebê de 1 ano, com diarreia e vômitos há um dia, é levado pela mãe a uma UBS. Apresenta bom estado geral e não tem febre.
Assinale a alternativa correta.
- (A) A criança deve ser atendida na UBS, mesmo sem agendamento, e a mãe deve ser devidamente orientada quanto aos cuidados da criança.
 - (B) A mãe deve ser devidamente orientada quanto aos cuidados da criança e para retornar no dia seguinte no horário em que há atividade de acolhimento.
 - (C) A criança deve ser agendada para um dia próximo, com a orientação de que, caso o quadro persista, deve procurar o pronto-atendimento.
 - (D) A mãe deve ser direcionada a um pronto-atendimento, pois trata-se de caso agudo.
 - (E) A mãe deve ser devidamente esclarecida de que a UBS só atende casos agendados e orientada para manter a hidratação da criança.
- 08.** Assinale a alternativa que apresenta corretamente procedimentos no processo de rastreamento de hipertensão arterial crônica na Atenção Primária da Saúde (APS).
- (A) A média de cinco aferições deve ser considerada como a pressão arterial (PA) do dia; se os valores observados diferirem em mais de 5 mmHg, a conduta correta é medir novamente.
 - (B) Sempre que possível, a medida da pressão arterial deverá ser realizada no consultório médico para esclarecer o diagnóstico.
 - (C) Sabe-se que a pressão arterial medida por profissional médico tem maior fidedignidade do que a verificada pelos técnicos de enfermagem.
 - (D) Todo adulto com 18 anos ou mais de idade, quando for à UBS para consulta, atividades educativas, procedimentos, entre outros, e não tiver registro no prontuário de ao menos uma verificação da PA nos últimos dois anos, deverá tê-la verificada e registrada.
 - (E) De acordo com a média dos dois valores pressóricos obtidos, a pressão arterial deverá ser novamente verificada a cada dois anos, se os valores forem menores que 120/80 mmHg, e a cada ano, se os valores forem maiores que 120/80 mmHg, independentemente da presença de outros fatores de risco para doença cardiovascular.
- 09.** Muito tem se falado de imunidade coletiva. Assinale a alternativa correta sobre o tema.
- (A) Mesmo havendo suscetíveis, há um percentual de imunes suficiente para que a taxa de contágio de um determinado agente infeccioso seja desprezível.
 - (B) A imunidade coletiva a qualquer agente infeccioso é atingida com pelo menos 90% da população vacinada.
 - (C) Para se atingir a imunidade coletiva a um determinado agente infeccioso, é preciso aceitar a ideia de que haverá um grande número de mortes pela doença.
 - (D) A imunidade coletiva a quaisquer agentes infecciosos é um conceito ultrapassado e deve ser abandonado pelos infectologistas.
 - (E) A imunidade coletiva só pode ser atingida com vacina se o processo de vacinação for lento e gradativo.

10. Assinale a alternativa correta referente à quarentena.

- (A) É o período médio de distanciamento físico recomendado para uma doença infecciosa de alta transmissibilidade, que, em geral, é de 14 dias.
- (B) É recomendada somente no caso de doenças de alta letalidade e cujo agente etiológico tem alta transmissibilidade e alta infectividade.
- (C) É o período em que o doente fica com restrição de atividades para se recuperar de uma doença infecciosa e para evitar disseminar o agente etiológico para outras pessoas.
- (D) A vacina dispensa a prática da quarentena, pois se pressupõe que ela bloqueia a transmissibilidade.
- (E) É a restrição de atividades das pessoas ou animais sãos que se expuseram a um caso de doença transmissível durante o período de transmissibilidade ou contágio, a fim de evitar a transmissão da doença durante o período de incubação, em caso de ter havido infecção.

11. Uma técnica de enfermagem de uma Unidade de Terapia Intensiva (UTI) com pacientes de covid-19 apresenta quadro compatível com *burnout* que um centro de referência em saúde do trabalhador relaciona ao trabalho que exerce, de cuidados intensivos a pacientes graves e ao excessivo número de plantões. É empregada sob o regime da CLT e afastada por ter sido considerada incapacitada temporariamente para o trabalho. Assinale a alternativa correta sobre o caso.

- (A) O *burnout* é considerado uma doença psíquica comum em cuidadoras, mas não em profissionais de saúde.
- (B) O caso deve ser notificado no SINAN, e o hospital deve emitir CAT caso seja comprovado que ela tem apenas um emprego.
- (C) A emissão de CAT deve ser feita somente na certeza diagnóstica.
- (D) O hospital deve emitir CAT somente se o afastamento for maior que 15 dias.
- (E) O caso deve ser notificado no SINAN, e o hospital deve emitir CAT.

12. Diversos autores da sociologia e da antropologia religiosas têm contribuído para a área da Antropologia da Saúde. Assinale a alternativa correta a respeito desse tema.

- (A) O elemento motivador para a religião dos milagres é a perspectiva de recompensa após a morte.
- (B) A busca da cura por meios sobrenaturais ocorre em todas as classes sociais do Brasil.
- (C) Todos os estratos sociais no Brasil têm formas semelhantes de dar significado a suas experiências e práticas.
- (D) Nas religiões, a doença é causada por espíritos obsessores que devem ser educados.
- (E) O fenômeno da cura nas religiões populares está vinculado à expulsão pública do mal através de um ritual de luta.

13. Pelo Código de Ética Médica, é vedado ao médico

- (A) exagerar a gravidade do diagnóstico ou do prognóstico do paciente, salvo nos casos em que os abusos por ele cometidos possam colocar a sua vida em risco.
- (B) deixar de realizar procedimentos que possam salvar uma pessoa em greve de fome, seja com hidratação, seja com alimentação compulsória.
- (C) deixar de esclarecer o trabalhador sobre as condições de trabalho que ponham em risco sua saúde, devendo comunicar o fato aos empregadores responsáveis.
- (D) intervir sobre o genoma humano com vista à sua modificação em processos terapêuticos de qualquer natureza.
- (E) assumir responsabilidade por ato médico que não praticou ou do qual não participou, salvo se o paciente estiver sob seus cuidados habituais.

14. Assinale a alternativa correta no tocante à influenza.

- (A) Todas as gestantes e puérperas com síndrome gripal, mesmo não complicadas, devem ser tratadas com antiviral.
- (B) O tratamento com antiviral de maneira precoce não reduz nem a duração dos sintomas nem a ocorrência de complicações da infecção pelo vírus *influenza*.
- (C) Os profissionais de saúde, incluídos nos grupos prioritários para vacinação contra *influenza*, devem ser vacinados a cada 3 anos no Brasil.
- (D) Gestantes e puérperas foram excluídas recentemente do grupo de pacientes com condições de fatores de risco para complicações por *influenza*.
- (E) A suspensão de aulas e outras atividades é indicada para controle de surto de *influenza* como medida de prevenção e controle de infecção.

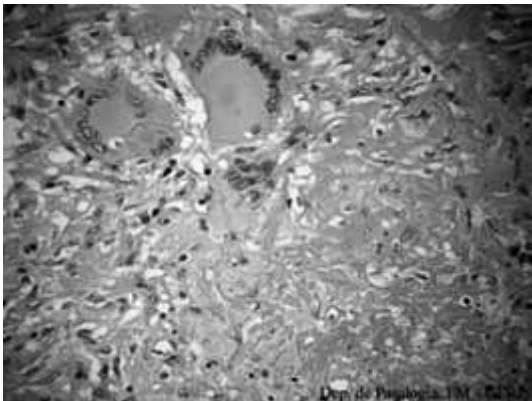
- 15.** Assinale a alternativa que apresenta dados suficientes para se calcular a razão de mortalidade proporcional ou índice de Swaroop & Uemura.
- (A) Número de nascidos vivos no município no ano e a população do município ajustada para o meio do ano.
 - (B) Número de óbitos pelas doenças mais frequentes no município durante o ano e a população do município ajustada para o meio do ano.
 - (C) Total de óbitos registrados no município durante o ano e a população do município ajustada para o meio do ano.
 - (D) Número de óbitos de pessoas com 50 anos e mais anos de idade e número de óbitos totais no município.
 - (E) Número de óbitos por determinada doença ocorridos na população do município durante o ano e a população da área ajustada para o meio do ano.
- 16.** Segundo o Calendário de Vacinação no Brasil, em 2020, a vacina
- (A) contra rotavírus deve ser realizada em duas doses, a primeira aos 2 meses e a segunda aos 4 meses.
 - (B) contra o HPV (Papilomavírus humano) é contraindicada para pessoas imunodeprimidas.
 - (C) contra a hepatite B deve ser aplicada em duas doses, a primeira aos 12 meses idade e a segunda aos 2 anos de idade.
 - (D) contra a febre amarela é indicada somente para pessoas com mais de 18 anos de idade.
 - (E) pneumocócica conjugada está indicada para todas as crianças entre o nascimento até os 12 anos de idade.
- 17.** Assinale a alternativa correta sobre a clínica ampliada.
- (A) A prática da clínica ampliada é indicada principalmente aos casos em que os quadros clínicos são graves.
 - (B) A prática da clínica ampliada tem como profissional principal o médico.
 - (C) Na clínica ampliada, o diagnóstico é o ponto de partida e o centro das ações de saúde.
 - (D) A clínica ampliada tem sido abandonada pela falta de resultados positivos.
 - (E) Tem como pressuposto que um diagnóstico produz impactos diferentes de acordo com aspectos clínicos e sociais dos pacientes.
- 18.** Assinale a alternativa correta no tocante às populações de homens e mulheres no Brasil.
- (A) Há menor incidência de câncer de bexiga nos homens do que nas mulheres.
 - (B) Os homens têm expectativa de vida maior do que as mulheres.
 - (C) Os homens, especialmente os jovens negros e pobres, são mais vulneráveis à violência do que as mulheres.
 - (D) Segundo a Pesquisa Nacional de Saúde de 2013, os homens praticam alimentação saudável em maior percentual em relação a mulheres.
 - (E) Pesquisas mostram que um percentual maior de mulheres do que de homens relata fazer uso e abuso de bebida alcoólica.
- 19.** A Política Nacional de Atenção Integral à Saúde da Criança (Pnaisc) tem como um de seus eixos estratégicos
- (A) a atenção à saúde mental, com a criação de rede de serviços especializados em crianças com problemas psíquicos.
 - (B) a atenção humanizada e qualificada à gestação, ao parto, ao nascimento e ao recém-nascido.
 - (C) a atenção integral a crianças com agravos prevalentes na infância que não incluem doenças crônicas, de baixa prevalência nesse segmento populacional.
 - (D) a atenção à saúde de crianças com deficiência com a criação de centros especializados.
 - (E) o aleitamento materno e a alimentação complementar saudável a partir dos 2 meses de idade.
- 20.** Os três principais agravos nutricionais das crianças brasileiras são:
- (A) compulsão alimentar, deficiência de vitamina D e vitamina A.
 - (B) bulimia, deficiência de vitamina D e obesidade.
 - (C) anemia, obesidade e desnutrição.
 - (D) anorexia nervosa, anemia e desnutrição.
 - (E) bulimia, anemia e ortorexia.

CONHECIMENTOS ESPECÍFICOS

- 21.** Resposta a agentes físicos, químicos ou biológicos, com sinais característicos resultantes de alterações vasculares e químicas. Essa pode ser considerada a definição de
- (A) inflamação.
 - (B) degeneração.
 - (C) neoplasia.
 - (D) neoplasia maligna.
 - (E) necrose.
- 22.** Em relação às alterações vasculares da inflamação, é correto dizer que o edema está mais relacionado
- (A) ao aumento da pressão tecidual.
 - (B) à vasodilatação.
 - (C) à quimiotaxia de leucócitos.
 - (D) ao aumento de permeabilidade vascular.
 - (E) à hipercoagulabilidade.
- 23.** Doença de Crohn, esclerose múltipla e lúpus eritematoso sistêmico são doenças
- (A) cujo componente inflamatório é determinado pelo agente agressor.
 - (B) autoimunes, que, portanto, dependem integralmente de agente externo associado à imunidade celular.
 - (C) cujo componente inflamatório, mais ou menos intenso, não influi na evolução da doença.
 - (D) que dependem mais da imunidade celular, principalmente de IgG.
 - (E) cujo componente inflamatório e sua intensidade são predominantes na evolução delas.
- 24.** São moléculas de aderência, relacionadas ao processo de rolagem-aderência e transmigração:
- (A) alfafetoproteínas.
 - (B) interleucinas.
 - (C) calponinas.
 - (D) integrinas.
 - (E) caspases.
- 25.** Proteínas plasmáticas, como o complemento e os anticorpos, outras proteínas, como as sPLA2, e proteínas de aminas, como a histamina e a serotonina, são relacionadas
- (A) aos processos regenerativos.
 - (B) aos mediadores químicos da inflamação.
 - (C) à oncogênese.
 - (D) à cicatrização.
 - (E) aos processos degenerativos.
- 26.** Considerando as propriedades dos mediadores químicos da inflamação, assinale a alternativa correta.
- (A) Não existem sistemas de síntese e captação.
 - (B) Não existem enzimas catalíticas.
 - (C) São sintetizados durante a inflamação e a oncogênese.
 - (D) A modulação farmacológica não altera a inflamação.
 - (E) Sua elevação ou redução não altera a inflamação.
- 27.** Arg-Pro-Gly-Phe-Ser-Pro-Phe-Arg é a fórmula da
- (A) caspase.
 - (B) serotonina.
 - (C) melatonina.
 - (D) alanina.
 - (E) bradicinina.
- 28.** É inibidor das ciclo-oxigenases e considerado anti-inflamatório não hormonal (AINES), agindo apenas na COX 1.
- (A) Diclofenaco.
 - (B) Nimesulida.
 - (C) Aspirina.
 - (D) Indometacina.
 - (E) Ibuprofeno.
- 29.** Para que um conglomerado de células seja chamado de granuloma, é obrigatório que, entre as células que o formam, existam
- (A) células dendríticas.
 - (B) células gigantes de tipo corpo-estranho.
 - (C) células epitelioides.
 - (D) células gigantes de tipo Langhans.
 - (E) linfócitos e plasmócitos.

30. Os imunogranulomas e os granulomas de corpo-estranho diferem na origem
- (A) pela presença de antígeno e reação imune nos primeiros, e pela presença, geralmente nestes, de células gigantes com núcleos distribuídos periféricamente em forma de ferradura.
 - (B) pela presença de corpo-estranho como causa dos primeiros, e pela presença de células gigantes com núcleos distribuídos em todo o citoplasma.
 - (C) pela presença de antígeno e reação imune nos primeiros e pela presença geralmente nestes de células gigantes com núcleos distribuídos em todo o citoplasma.
 - (D) pela presença de antígeno e reação imune nos primeiros, e pela presença, geralmente nestes, de células gigantes com núcleos distribuídos em todo o citoplasma.
 - (E) tanto pela presença de reação imune, quanto pela presença de células de Langhans nos segundos.

31. Considere a imagem de uma célula:



Essa célula é conhecida como célula

- (A) de Langhans.
- (B) de Reed-Sternberg.
- (C) de corpo-estranho.
- (D) epitelióide.
- (E) de Civatte.

32. Em relação aos linfomas não-Hodgkin, o percentual de casos com comprometimento medular, já ao diagnóstico, pode ser observado mais naquelas neoplasias de células maduras, do que nos linfomas anaplásicos. Isto se dá porque
- (A) a célula nos linfomas imaturos é mais anaplásica e, por isso, circula precocemente, indo acometer a medula.
 - (B) as células dos linfomas não-Hodgkin de baixo grau são CD20 + e, por isso, circulam com menos facilidade.
 - (C) a célula nos linfomas imaturos ganha a capacidade precoce de ser circulante.
 - (D) a metástase medular nos linfomas não-Hodgkin é exclusiva dos linfomas agressivos.
 - (E) a célula dos linfomas maduros tem características de linfócitos também maduros, podendo adquirir a capacidade de circulação.

33. No fígado, na lesão aguda,

- (A) a regeneração não depende de fatores de crescimento liberados por células inflamatórias que migram para o local.
- (B) a regeneração se faz a partir de hepatócitos ou epitélio biliar.
- (C) células vizinhas estimuladas por IL-6 e TNF α (citocinas) são importantes na transformação para cronicidade.
- (D) TNF α desativam fatores de transcrição, os quais estimulam a expressão de proteínas e receptores ativando o ciclo celular dos hepatócitos que estavam antes estacionários na fase G0 do ciclo celular.
- (E) formam-se nódulos de regeneração quando as áreas de lesão são pequenas.

34. Acerca do processo de regeneração, analise as afirmações seguintes e assinale a correta.

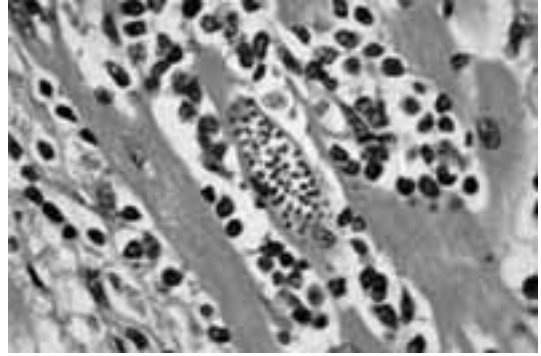
- (A) Medula óssea regenera com dificuldade.
- (B) O músculo liso apresenta algum grau de regeneração.
- (C) Em relação ao tecido nervoso, os neurônios não se regeneram, bem como as células da glia.
- (D) O tecido epitélio perde progressivamente a capacidade de regeneração.
- (E) As erosões epiteliais apresentam reparação sem regeneração.

35. São fases da cicatrização, respectivamente:
- (A) fase de deposição de subst. fundamental e form. fibras; cicatriz; atividade celular; neoformação vascular.
 - (B) cicatriz; fase de deposição de subst. fundamental e form. fibras; atividade celular; neoformação vascular.
 - (C) atividade celular; neoformação vascular; fase de deposição de subst. fundamental e form. fibras; cicatriz.
 - (D) cicatriz; fase de deposição de subst. fundamental e form. fibras; neoformação vascular; atividade celular.
 - (E) atividade celular; neoformação vascular; cicatriz; fase de deposição de subst. fundamental e form. fibras.
36. Linear, coaptante, pouco traumatizada, com perda mínima de substância. Essas são características de
- (A) cicatriz por segunda intenção.
 - (B) regeneração.
 - (C) cicatriz de área ulcerada.
 - (D) cicatriz por primeira intenção.
 - (E) reparação por regeneração primária.
37. Considerando diferenças entre o queloide e a cicatriz hipertrófica, assinale a alternativa correta.
- (A) Na cicatriz hipertrófica, podem ser vistos anexos, e, no queloide, não.
 - (B) O queloide excede a área traumatizada tanto quanto a cicatriz hipertrófica.
 - (C) A cicatriz hipertrófica costuma apresentar prurido.
 - (D) O queloide frequentemente apresenta áreas de regressão espontânea.
 - (E) Os queloides são mais comuns em indivíduos brancos.
38. Aspirado celular tireoidiano com monocamadas de células, às vezes de arquitetura tridimensional, fragmentos por vezes com centros fibrovasculares e corpos arredondados.
Esse aspecto citológico favorece o diagnóstico de:
- (A) carcinoma folicular.
 - (B) carcinoma mucoepidermoide.
 - (C) angiossarcoma.
 - (D) carcinoma medular.
 - (E) carcinoma papilífero.
39. Embora ainda não esteja claro como os tipos de alto risco causam câncer, estudos indicam que a transformação maligna envolve os produtos dos genes virais, os quais podem exercer seus efeitos interferindo nas proteínas que regulam o crescimento celular.
Em relação ao HPV, esses produtos são
- (A) P53 e P16.
 - (B) HPV6 e HPV11.
 - (C) E5 e E7.
 - (D) E6 e E7.
 - (E) Ki67 e E6.
40. O Modelo de Volgenstein de carcinogênese em múltiplos passos diz respeito originariamente à oncogênese
- (A) do CEC de cabeça e pescoço.
 - (B) do carcinoma colônico.
 - (C) dos linfomas.
 - (D) do câncer de colo uterino.
 - (E) do carcinoma pulmonar.
41. As mutações iniciais na sequência adenoma-carcinoma do câncer colorretal acontecem no gene
- (A) P53.
 - (B) APC.
 - (C) Ki67.
 - (D) K-ras.
 - (E) Her2Neu.
42. É síndrome relacionada a mutações na linhagem germinativa dos genes de reparo (*mismatch*), que incluem o carcinoma colorretal, o carcinoma de mama, o carcinoma do endométrio, o carcinoma de ovário, entre outros tipos de neoplasias. Trata-se da síndrome de
- (A) Lynch.
 - (B) Li Fraumeni.
 - (C) Von Recklinghausen.
 - (D) MEN.
 - (E) Steven-Johnson.

43. As pesquisas têm se concentrado no desenvolvimento de terapias que têm como alvo produtos de genes com mutações. A terapia dirigida contra o receptor do fator de crescimento epitelial (EGFR), purificado e caracterizado por Cohen em 1980, tornou-se realidade com a criação de anticorpos anti-HER-1/EGFR, como
- (A) Rituximabe.
 - (B) Trastuzumabe.
 - (C) Brentuximabe.
 - (D) Cetuximabe.
 - (E) Rendezivir.
44. Assinale a alternativa que apresenta o glioma mais comum em crianças.
- (A) Oligodendroglioma.
 - (B) Glioblastoma multiforme.
 - (C) Astrocitoma pilocítico.
 - (D) PNET.
 - (E) Meduloblastoma.
45. Entre os fatores relacionados ao diagnóstico de tumor phyllodes borderline, está:
- (A) o baixo índice de proliferação.
 - (B) o alto índice de proliferação (mais que 40%).
 - (C) o alto índice de recorrência local em relação ao phyllodes benigno.
 - (D) a presença de metástase.
 - (E) a infiltração linfonodal comum.
46. O aspecto da pele da mama em “casca de laranja” está relacionado.
- (A) ao processo inflamatório peritumoral, nos carcinomas inflamatórios.
 - (B) à infiltração perineural nos carcinomas metaplásicos.
 - (C) à infiltração linfática e perineural nos carcinomas lobulares.
 - (D) à infiltração e ulceração na altura do CAP, nos carcinomas invasivos.
 - (E) à infiltração linfática no derma superficial nos carcinomas inflamatórios.
47. Um tipo raro de linfoma não Hodgkin da mama, reconhecido em 2017, é o linfoma
- (A) difuso de grandes células B, CD20–.
 - (B) anaplásico associado a implante mamário, CD30+.
 - (C) difuso de pequenas células B, maduras, CD30+.
 - (D) de células do manto, CD5+.
 - (E) marginal, CD23+.
48. É um bom marcador imuno-histoquímico para o diagnóstico de adenocarcinoma pulmonar:
- (A) TTF1.
 - (B) CA19.9.
 - (C) CA125.
 - (D) WT1.
 - (E) CALPONINA.
49. Epigenética é a área da biologia que estuda
- (A) mudanças no fenótipo que são causadas por alterações na sequência de DNA.
 - (B) mudanças fenotípicas que não se perpetuam nas divisões celulares, meióticas ou mitóticas.
 - (C) um caráter epigenético como o fenótipo, quando este é alterado pelo processo de deleção.
 - (D) mudanças no fenótipo que não são causadas por alterações na sequência de DNA.
 - (E) mudanças não relacionadas pelas alterações na sequência do RNA.
50. Células redondas, ovais, com citoplasma escasso, apresentando por vezes o fenômeno de Azzopardi, favorecem o diagnóstico de
- (A) cisto broncogênico.
 - (B) adenocarcinoma pulmonar invasivo.
 - (C) carcinoma lepidico.
 - (D) carcinoma neuroendócrino.
 - (E) adenocarcinoma metastático em pulmão.
51. O ferro coloidal de Hale é útil para o diagnóstico de.
- (A) carcinoma convencional de células claras do rim.
 - (B) oncocitoma renal.
 - (C) carcinoma cromóforo renal.
 - (D) tumor de Wilms.
 - (E) carcinoma papilífero do rim, variante eosinofílica.

52. No tumor misto de células germinativas do testículo, usa-se o CD30 para mensurar, na neoplasia, o componente de
- coriocarcinoma.
 - carcinoma embrionário.
 - teratoma maduro.
 - tumor do saco vitelino.
 - seminoma clássico.
53. Em relação ao carcinoma vesical, assinale a alternativa correta.
- pTa – carcinoma “in situ” (plano).
 - pT1 – o tumor infiltra o tecido conectivo adventicial.
 - pTis – carcinoma papilífero não invasivo.
 - pT0 – sem evidência de tumor metastático.
 - pT2 – o tumor infiltra a camada muscular própria.
54. É(são) fator(es) de bom prognóstico para os melanomas malignos:
- pacientes do sexo masculino.
 - pacientes do sexo feminino.
 - pacientes mais velhos.
 - estadiamentos avançados.
 - ulceração.
55. A atrofia moderada (escore 2) em corpo e antro, simultaneamente, corresponde, no protocolo OLGA, ao estadiamento
- III.
 - II.
 - I.
 - IV.
 - V.
56. Proliferação mal definida de células fusiformes (melanócitos tipo C), com pigmento em abundância em melanócitos e melanófagos, dissecando o colágeno dérmico, podendo se estender ao subcutâneo e sem atividade juncional.
- Essas são características de
- dermatofibrossarcomas protuberans.
 - melanomas malignos.
 - nevus azul.
 - dermatofibromas.
 - nevus juncional.

57. Considere a imagem:



A presente morfologia corresponde à

- doença de Chagas intestinal.
 - esporotricose.
 - doença de Hirschsprung.
 - doença de Chagas cardíaca.
 - displasia ganglionar do cólon.
58. Superfície externa bocelada, massa bem delimitada, endurecida em glândula salivar. Ao exame macroscópico, mostra-se esbranquiçada, brilhante e firme. Mais de 80% das vezes, acomete a parótida.
- Essa descrição é a que melhor corresponde ao diagnóstico de
- carcinoma ex-adenoma.
 - carcinoma epitelial-mioepitelial.
 - adenocarcinoma polimórfico de baixo grau.
 - carcinoma adenoide cístico.
 - adenoma pleomórfico.
59. Em relação à classificação de Gleason e ao consenso de 2019, o padrão cribriforme
- pode ser 3 ou quatro.
 - é sempre escore 3.
 - não deve ser especificado, se houver escore 5 simultaneamente.
 - é sempre escore 4.
 - é sempre escore 5.
60. A translocação BCR-ABL (cromossoma Philadelphia) corresponde à
- translocação 8/13.
 - amplificação cromossoma 21.
 - translocação 9/22.
 - deleção do braço curto do cromossoma 2.
 - translocação 5/11.

