



EXÉRCITO BRASILEIRO
ESCOLA DE FORMAÇÃO COMPLEMENTAR DO EXÉRCITO

CONCURSO DE ADMISSÃO/2021
PARA MATRÍCULA NO CURSO DE FORMAÇÃO DE OFICIAIS DO SERVIÇO DE SAÚDE/2022

020. PROVA OBJETIVA

CURSO DE FORMAÇÃO DE OFICIAIS MÉDICOS

ESPECIALIDADE: INFECTOLOGIA

- Você recebeu sua folha de respostas e este caderno contendo 60 questões objetivas.
- Confira seus dados impressos na capa deste caderno e na folha de respostas.
- Certifique-se de que a letra referente ao modelo de sua prova é igual àquela constante em sua folha de respostas.
- Quando for permitido abrir o caderno, verifique se está completo ou se apresenta imperfeições.
- Caso haja alguma divergência de informação, comunique ao fiscal da sala para a devida substituição desse caderno.
- Leia cuidadosamente todas as questões e escolha a resposta que você considera correta.
- Marque, na folha de respostas, com caneta de tinta azul ou preta, a letra correspondente à alternativa que você escolheu.
- A duração da prova é de 4 horas, já incluído o tempo para o preenchimento da folha de respostas.
- Só será permitida a saída definitiva da sala e do prédio após transcorridas 3 horas do início da prova.
- Até que você saia do prédio, todas as proibições e orientações continuam válidas.

AGUARDE A ORDEM DO FISCAL PARA ABRIR ESTE CADERNO DE QUESTÕES.

Nome do candidato

RG

Inscrição

Prédio

Sala

Carteira

CONHECIMENTOS GERAIS

01. Um homem de 53 anos, ao atravessar a rua, é atingido por um ônibus. Socorrido, no hospital constata-se contusão cerebral e fratura exposta de perna direita. Os exames de imagem do cérebro não revelam alterações que requeiram intervenção cirúrgica; ele é submetido, então, a uma cirurgia ortopédica. No terceiro dia de internação, ainda confuso, evolui com febre e, em 3 dias, vai a óbito, com o diagnóstico de septicemia de origem pulmonar.

Assinale a alternativa que apresenta a causa básica do óbito a ser registrada na declaração de óbito.

- (A) Septicemia.
- (B) Pneumonia.
- (C) Contusão cerebral.
- (D) Fratura exposta de perna direita.
- (E) Pedestre traumatizado em colisão com um ônibus.

02. No Brasil, somente 25% das pessoas sexualmente ativas praticam sexo seguro usando preservativo em todas as relações sexuais. O menor percentual foi encontrado nas regiões Norte e Nordeste. Evidenciam-se, consistentemente, em todas as regiões, níveis menores de uso regular de preservativo entre as pessoas que não completaram o ensino fundamental.

Diante desse quadro, assinale a alternativa correta.

- (A) As diferenças regionais devem ser levadas em conta na organização das redes de saúde e nas linhas de cuidado para a promoção da saúde, prevenção e proteção contra agravos e enfermidades e para a assistência, integradas a outras políticas do Sistema Único de Saúde (SUS).
- (B) As diferenças regionais encontram explicação na tradição das populações dos estados do Norte e Nordeste em incentivar a constituição de família com grande número de membros e daí a dificuldade em estimular o uso de preservativos.
- (C) Embora haja diferenças regionais, de faixa etária e de escolaridade entre as pessoas que menos fazem uso de preservativos, é preciso se pensar em um material audiovisual que atingiria a todos com enfoque na necessidade de limitar o número de filhos em situação de precariedade social.
- (D) O Ministério da Saúde deve realizar campanhas para incentivar o uso de preservativos ao mesmo tempo em que deve distribuir gratuitamente anticoncepcionais que evitem gravidez indejada.
- (E) Sabendo que o medo de contrair doenças sexualmente transmissíveis é disseminado entre os adultos jovens, campanhas com imagens fortes de pacientes com AIDS e sífilis surtem efeitos positivos, independentemente das diferenças regionais e de escolaridade.

03. Uma Unidade Básica de Saúde (UBS) começa a ser procurada por várias trabalhadoras de 15 a 17 anos com pequenas queimaduras nas coxas e nas mãos. Ao investigar as causas, verifica-se que elas trabalham em uma pequena empresa fabricante de bijuterias, e a atividade de trabalho consiste em montar as peças com o uso de solda quente.

Assinale a alternativa correta no tocante aos procedimentos adequados por parte da UBS.

- (A) Comunicar a vigilância em saúde para que entre em contato com a auditoria fiscal do trabalho com o objetivo de conseguir uma fiscalização o mais rápido possível e notificar os casos ao SINAN.
- (B) Notificar os casos no SINAN somente se as trabalhadoras tiverem vínculo empregatício regido pela Consolidação das Leis do Trabalho (CLT) e comunicar à Pastoral do Menor.
- (C) Comunicar a auditoria fiscal do trabalho, único órgão com atribuição de realizar uma fiscalização em empresas que tenham menores de idade, e determinar a emissão de Comunicação de Acidente do Trabalho (CAT).
- (D) Encaminhar os casos ao Centro de Referência em Saúde do Trabalhador Regional, pois somente esse órgão pode notificá-los ao SINAN.
- (E) Notificar os casos no Sistema Nacional de Agravos de Notificação (SINAN) e articular-se com a vigilância em saúde com o objetivo de investigar as condições de trabalho, para mapear potenciais riscos e impactos à saúde das trabalhadoras.

04. No Brasil, a saúde da mulher

- (A) foi incorporada às políticas nacionais de saúde em 1988, com o advento da Constituição Federal.
- (B) após incorporada às políticas nacionais de saúde nos anos 1980, teve como resultado um forte impacto nos indicadores de saúde da população-alvo.
- (C) tem como diretriz o desenvolvimento de ações maternoinfantis como estratégia de proteção aos grupos de risco e em situação de vulnerabilidade.
- (D) no início da incorporação às políticas nacionais de saúde, limitava-se às demandas relativas à gravidez e ao parto.
- (E) tinha como diretriz a execução de programas maternoinfantis, elaborados a partir da década de 1980.

- 05.** Assinale a alternativa correta no tocante à vacina BCG.
- (A) Deve ser administrada em dose única o mais precocemente possível, de preferência logo após o nascimento.
 - (B) Deve ser administrada em criança não vacinada e portadora de HIV só após os 5 anos de idade.
 - (C) É indicada para crianças em qualquer idade e gestantes imunodeprimidas.
 - (D) É contraindicada para crianças maiores de um ano.
 - (E) Deve ser administrada em todos os recém-nascidos, independentemente do peso ao nascer.
- 06.** A Política Nacional de Humanização tem como uma das características
- (A) estimular trabalhadores e usuários a buscarem o conhecimento da gestão dos serviços e da rede de saúde, sem, no entanto, interferir no processo de tomada de decisão nas organizações de saúde e nas ações de saúde coletiva.
 - (B) buscar transformar as relações de trabalho a partir da ampliação do grau de contato e da comunicação entre as pessoas e grupos, tirando-os do isolamento e das relações de poder hierarquizadas.
 - (C) respeitar as diferentes especialidades e práticas de saúde para que discussões intersetoriais não interfiram na conduta de cada médico que goza de autonomia para suas decisões.
 - (D) estimular redes de contato, incluindo usuários e suas relações sociofamiliares nos processos de cuidado, restringindo as conversas em torno somente de questões estritas de aspectos clínicos das doenças.
 - (E) proporcionar aulas sobre aspectos clínicos das doenças, para que os usuários sejam capazes de auxiliar uns aos outros por meio de redes de contato.
- 07.** Bebê de 1 ano, com diarreia e vômitos há um dia, é levado pela mãe a uma UBS. Apresenta bom estado geral e não tem febre.
Assinale a alternativa correta.
- (A) A mãe deve ser devidamente esclarecida de que a UBS só atende casos agendados e orientada para manter a hidratação da criança.
 - (B) A mãe deve ser devidamente orientada quanto aos cuidados da criança e para retornar no dia seguinte no horário em que há atividade de acolhimento.
 - (C) A criança deve ser atendida na UBS, mesmo sem agendamento, e a mãe deve ser devidamente orientada quanto aos cuidados da criança.
 - (D) A criança deve ser agendada para um dia próximo, com a orientação de que, caso o quadro persista, deve procurar o pronto-atendimento.
 - (E) A mãe deve ser direcionada a um pronto-atendimento, pois trata-se de caso agudo.
- 08.** Assinale a alternativa que apresenta corretamente procedimentos no processo de rastreamento de hipertensão arterial crônica na Atenção Primária da Saúde (APS).
- (A) Sempre que possível, a medida da pressão arterial deverá ser realizada no consultório médico para esclarecer o diagnóstico.
 - (B) De acordo com a média dos dois valores pressóricos obtidos, a pressão arterial deverá ser novamente verificada a cada dois anos, se os valores forem menores que 120/80 mmHg, e a cada ano, se os valores forem maiores que 120/80 mmHg, independentemente da presença de outros fatores de risco para doença cardiovascular.
 - (C) Sabe-se que a pressão arterial medida por profissional médico tem maior fidedignidade do que a verificada pelos técnicos de enfermagem.
 - (D) A média de cinco aferições deve ser considerada como a pressão arterial (PA) do dia; se os valores observados diferirem em mais de 5 mmHg, a conduta correta é medir novamente.
 - (E) Todo adulto com 18 anos ou mais de idade, quando for à UBS para consulta, atividades educativas, procedimentos, entre outros, e não tiver registro no prontuário de ao menos uma verificação da PA nos últimos dois anos, deverá tê-la verificada e registrada.
- 09.** Muito tem se falado de imunidade coletiva. Assinale a alternativa correta sobre o tema.
- (A) Para se atingir a imunidade coletiva a um determinado agente infeccioso, é preciso aceitar a ideia de que haverá um grande número de mortes pela doença.
 - (B) A imunidade coletiva a quaisquer agentes infecciosos é um conceito ultrapassado e deve ser abandonado pelos infectologistas.
 - (C) A imunidade coletiva só pode ser atingida com vacina se o processo de vacinação for lento e gradativo.
 - (D) Mesmo havendo suscetíveis, há um percentual de imunes suficiente para que a taxa de contágio de um determinado agente infeccioso seja desprezível.
 - (E) A imunidade coletiva a qualquer agente infeccioso é atingida com pelo menos 90% da população vacinada.

10. Assinale a alternativa correta referente à quarentena.

- (A) A vacina dispensa a prática da quarentena, pois se pressupõe que ela bloqueia a transmissibilidade.
- (B) É o período médio de distanciamento físico recomendado para uma doença infecciosa de alta transmissibilidade, que, em geral, é de 14 dias.
- (C) É recomendada somente no caso de doenças de alta letalidade e cujo agente etiológico tem alta transmissibilidade e alta infectividade.
- (D) É a restrição de atividades das pessoas ou animais sãos que se expuseram a um caso de doença transmissível durante o período de transmissibilidade ou contágio, a fim de evitar a transmissão da doença durante o período de incubação, em caso de ter havido infecção.
- (E) É o período em que o doente fica com restrição de atividades para se recuperar de uma doença infecciosa e para evitar disseminar o agente etiológico para outras pessoas.

11. Uma técnica de enfermagem de uma Unidade de Terapia Intensiva (UTI) com pacientes de covid-19 apresenta quadro compatível com *burnout* que um centro de referência em saúde do trabalhador relaciona ao trabalho que exerce, de cuidados intensivos a pacientes graves e ao excessivo número de plantões. É empregada sob o regime da CLT e afastada por ter sido considerada incapacitada temporariamente para o trabalho. Assinale a alternativa correta sobre o caso.

- (A) O caso deve ser notificado no SINAN, e o hospital deve emitir CAT.
- (B) O *burnout* é considerado uma doença psíquica comum em cuidadoras, mas não em profissionais de saúde.
- (C) A emissão de CAT deve ser feita somente na certeza diagnóstica.
- (D) O caso deve ser notificado no SINAN, e o hospital deve emitir CAT caso seja comprovado que ela tem apenas um emprego.
- (E) O hospital deve emitir CAT somente se o afastamento for maior que 15 dias.

12. Diversos autores da sociologia e da antropologia religiosas têm contribuído para a área da Antropologia da Saúde. Assinale a alternativa correta a respeito desse tema.

- (A) Nas religiões, a doença é causada por espíritos obsessores que devem ser educados.
- (B) A busca da cura por meios sobrenaturais ocorre em todas as classes sociais do Brasil.
- (C) Todos os estratos sociais no Brasil têm formas semelhantes de dar significado a suas experiências e práticas.
- (D) O elemento motivador para a religião dos milagres é a perspectiva de recompensa após a morte.
- (E) O fenômeno da cura nas religiões populares está vinculado à expulsão pública do mal através de um ritual de luta.

13. Pelo Código de Ética Médica, é vedado ao médico

- (A) deixar de realizar procedimentos que possam salvar uma pessoa em greve de fome, seja com hidratação, seja com alimentação compulsória.
- (B) intervir sobre o genoma humano com vista à sua modificação em processos terapêuticos de qualquer natureza.
- (C) deixar de esclarecer o trabalhador sobre as condições de trabalho que ponham em risco sua saúde, devendo comunicar o fato aos empregadores responsáveis.
- (D) assumir responsabilidade por ato médico que não praticou ou do qual não participou, salvo se o paciente estiver sob seus cuidados habituais.
- (E) exagerar a gravidade do diagnóstico ou do prognóstico do paciente, salvo nos casos em que os abusos por ele cometidos possam colocar a sua vida em risco.

14. Assinale a alternativa correta no tocante à influenza.

- (A) Os profissionais de saúde, incluídos nos grupos prioritários para vacinação contra *influenza*, devem ser vacinados a cada 3 anos no Brasil.
- (B) Todas as gestantes e puérperas com síndrome gripal, mesmo não complicadas, devem ser tratadas com antiviral.
- (C) Gestantes e puérperas foram excluídas recentemente do grupo de pacientes com condições de fatores de risco para complicações por *influenza*.
- (D) A suspensão de aulas e outras atividades é indicada para controle de surto de *influenza* como medida de prevenção e controle de infecção.
- (E) O tratamento com antiviral de maneira precoce não reduz nem a duração dos sintomas nem a ocorrência de complicações da infecção pelo vírus *influenza*.

- 15.** Assinale a alternativa que apresenta dados suficientes para se calcular a razão de mortalidade proporcional ou índice de Swaroop & Uemura.
- (A) Total de óbitos registrados no município durante o ano e a população do município ajustada para o meio do ano.
 - (B) Número de óbitos pelas doenças mais frequentes no município durante o ano e a população do município ajustada para o meio do ano.
 - (C) Número de nascidos vivos no município no ano e a população do município ajustada para o meio do ano.
 - (D) Número de óbitos por determinada doença ocorridos na população do município durante o ano e a população da área ajustada para o meio do ano.
 - (E) Número de óbitos de pessoas com 50 anos e mais anos de idade e número de óbitos totais no município.
- 16.** Segundo o Calendário de Vacinação no Brasil, em 2020, a vacina
- (A) contra rotavírus deve ser realizada em duas doses, a primeira aos 2 meses e a segunda aos 4 meses.
 - (B) contra a hepatite B deve ser aplicada em duas doses, a primeira aos 12 meses idade e a segunda aos 2 anos de idade.
 - (C) pneumocócica conjugada está indicada para todas as crianças entre o nascimento até os 12 anos de idade.
 - (D) contra a febre amarela é indicada somente para pessoas com mais de 18 anos de idade.
 - (E) contra o HPV (Papilomavírus humano) é contraindicada para pessoas imunodeprimidas.
- 17.** Assinale a alternativa correta sobre a clínica ampliada.
- (A) Na clínica ampliada, o diagnóstico é o ponto de partida e o centro das ações de saúde.
 - (B) A prática da clínica ampliada é indicada principalmente aos casos em que os quadros clínicos são graves.
 - (C) A prática da clínica ampliada tem como profissional principal o médico.
 - (D) Tem como pressuposto que um diagnóstico produz impactos diferentes de acordo com aspectos clínicos e sociais dos pacientes.
 - (E) A clínica ampliada tem sido abandonada pela falta de resultados positivos.
- 18.** Assinale a alternativa correta no tocante às populações de homens e mulheres no Brasil.
- (A) Os homens, especialmente os jovens negros e pobres, são mais vulneráveis à violência do que as mulheres.
 - (B) Os homens têm expectativa de vida maior do que as mulheres.
 - (C) Segundo a Pesquisa Nacional de Saúde de 2013, os homens praticam alimentação saudável em maior percentual em relação a mulheres.
 - (D) Pesquisas mostram que um percentual maior de mulheres do que de homens relata fazer uso e abuso de bebida alcoólica.
 - (E) Há menor incidência de câncer de bexiga nos homens do que nas mulheres.
- 19.** A Política Nacional de Atenção Integral à Saúde da Criança (Pnaisc) tem como um de seus eixos estratégicos
- (A) a atenção à saúde mental, com a criação de rede de serviços especializados em crianças com problemas psíquicos.
 - (B) a atenção integral a crianças com agravos prevalentes na infância que não incluem doenças crônicas, de baixa prevalência nesse segmento populacional.
 - (C) a atenção humanizada e qualificada à gestação, ao parto, ao nascimento e ao recém-nascido.
 - (D) o aleitamento materno e a alimentação complementar saudável a partir dos 2 meses de idade.
 - (E) a atenção à saúde de crianças com deficiência com a criação de centros especializados.
- 20.** Os três principais agravos nutricionais das crianças brasileiras são:
- (A) bulimia, deficiência de vitamina D e obesidade.
 - (B) compulsão alimentar, deficiência de vitamina D e vitamina A.
 - (C) bulimia, anemia e ortorexia.
 - (D) anorexia nervosa, anemia e desnutrição.
 - (E) anemia, obesidade e desnutrição.

CONHECIMENTOS ESPECÍFICOS

Considere o caso a seguir, para responder às questões de números **21** a **23**.

Paciente com 47 anos, sexo masculino, dá entrada em pronto-socorro após acidente automobilístico com trauma abdominal fechado. Apresenta-se bastante descorado, pulso filiforme, taquicárdico, taquipneico e com PA 50 x 30 mmHg. O exame abdominal apresenta sinais de irritação peritoneal. Instalado cateter venoso central em veia subclávia direita para infusão de sangue total. Encaminhado ao centro cirúrgico com a hipótese diagnóstica de ruptura esplênica. Transferido para UTI após esplenectomia. No 2º pós-operatório, recebe alta da UTI com todos os dispositivos invasivos. No 5º pós-operatório, inicia quadro de febre alta (38 °C), acompanhada de calafrios e sudorese intensa apresentando valor de procalcitonina em 10 ng/mL. O cateter venoso central foi removido com coleta de hemocultura e cultura da ponta do cateter. O resultados das culturas revelaram o crescimento de *Staphylococcus aureus* resistente à oxacilina.

21. A melhor conduta terapêutica é

- (A) monoterapia com clindamicina.
- (B) monoterapia com cefuroxima.
- (C) terapia combinada com clindamicina e vancomicina.
- (D) monoterapia com vancomicina.
- (E) terapia combinada com teicoplanina e vancomicina.

22. Em relação aos níveis de procalcitonina, é correto afirmar que

- (A) apresenta bom prognóstico com o tratamento adequado.
- (B) caracteriza um caso de sepse grave.
- (C) pode receber o tratamento anti-infeccioso por sete dias.
- (D) apresenta baixo risco de recorrência do quadro clínico.
- (E) pode receber alta precoce com terapêutica oral.

23. A medida preventiva mais adequada para a ocorrência seria

- (A) remoção precoce do cateter venoso central.
- (B) utilizar antibioticoprofilaxia cirúrgica no período pós-operatório.
- (C) utilizar cateter impregnado com prata para o procedimento realizado na urgência.
- (D) instalar o cateter central em veia femoral, que apresenta menor risco de infecção.
- (E) utilizar antibiótico de amplo espectro desde a instalação do cateter.

24. Mais recentemente, o uso de antirretrovirais para o tratamento das pessoas que vivem com o HIV deve ser iniciado quando

- (A) a relação CD4/CD8 for menor que 1.
- (B) a contagem de CD4 estiver abaixo de 300 células.
- (C) positivar o anti HIV.
- (D) a contagem do CD4 estiver abaixo de 200 células.
- (E) apresentar a primeira infecção oportunista.

25. Assinale a alternativa que identifica corretamente um agravo que deve ser notificado após confirmação do diagnóstico.

- (A) Influenza.
- (B) Tuberculose pulmonar.
- (C) Dengue e outras arboviroses.
- (D) Meningite meningocócica e outras etiologias.
- (E) Síndrome Respiratória Aguda Grave.

26. Assinale a alternativa que apresenta a correlação correta entre a vacina contra COVID 19 e sua plataforma.

- (A) Sinovac e recombinante genética.
- (B) Janssen e recombinante de adenovírus de chimpanzé.
- (C) Instituto Gamaleia e vetor viral replicante.
- (D) AstraZenica e inativação viral.
- (E) Pfizer e RNA mensageiro de cadeia simples.

Considere o caso a seguir, para responder às questões de números **27** a **29**.

Adolescente de 17 anos, procedente do interior do Ceará, é internado com queixa de febre diária e irregular há 3 meses acompanhada de inapetência e adinamia. Nesse período, apresentou emagrecimento de 13 kg com o aparecimento de edema de membros inferiores e gengivorragia. Ao exame físico, apresenta-se intensamente descorado, emagrecido, adenopatia generalizada, hepatoesplenomegalia com baço aumentado 6 cm da reborda costal esquerdo, edema e petéquias presentes em membros inferiores.

27. O principal diagnóstico diferencial é

- (A) esquistossomose na fase hepatoesplênica com hipertensão portal.
- (B) malária causada por *Plasmodium vivax*.
- (C) leishmaniose tegumentar.
- (D) enterobacteriose septicêmica prolongada.
- (E) leishmaniose visceral.

28. A terapêutica indicada para o paciente é realizada com
- (A) associação de ciprofloxacina com oxaminiquine.
 - (B) antimoniato de meglumina.
 - (C) ciprofloxacina.
 - (D) praziquantel.
 - (E) clofazimina.
29. Em relação ao diagnóstico da doença, é correto afirmar que
- (A) o surgimento de gengivorragia e petéquias em membros inferiores deve-se ao distúrbio de coagulação causado por comprometimento da função hepática.
 - (B) a confirmação do diagnóstico é realizada por exame sorológico.
 - (C) a fisiopatogênese do edema de membros inferiores é a disproteinemia.
 - (D) a prevenção da doença é feita pelo controle do vetor alado *Aedes albopictus*.
 - (E) o agente etiológico é o *Shistosoma mansoni*.
30. Assinale a alternativa que apresenta um antibiótico tempo dependente.
- (A) Colistina.
 - (B) Daptomicina.
 - (C) Claritromicina.
 - (D) Tigeciclina.
 - (E) Ceftarolina.
31. Em relação a *Candida auris*, é correto afirmar que
- (A) a fonte do microrganismo, em surtos hospitalares, é a ventilação mecânica.
 - (B) apresenta intensa proliferação de hifas na microscopia.
 - (C) foi isolada, inicialmente, na China em 2001.
 - (D) o nome da espécie está relacionado à topografia da primeira infecção onde foi identificada.
 - (E) a droga mais indicada para seu tratamento é o fluconazol.

Considere o caso a seguir, para responder às questões de números 32 e 33.

Paciente de 84 anos institucionalizado há 1 ano com nível de dependência grau II chega ao pronto-socorro com diminuição do nível de consciência e relato de que não come há 3 dias. Ao exame físico apresenta-se bastante desidratado, torporoso, hemodinamicamente compensado. Ao exame da cavidade oral, observa-se a lesão apresentada na figura a seguir.



32. A conduta terapêutica é a prescrição de
- (A) ivermectina.
 - (B) praziquantel.
 - (C) fluconazol.
 - (D) piperazina.
 - (E) flubendazol.
33. Assinale a alternativa correta em relação ao caso descrito.
- (A) As moscas são o vetores do agente etiológico.
 - (B) A instalação de telas nas janelas em associação com rigorosa higiene ambiental e individual é medida preventiva imprescindível.
 - (C) Todos os idosos da instituição também devem receber o medicamento indicado ao paciente acometido pela lesão.
 - (D) É importante manter o isolamento dos comunicantes do caso.
 - (E) Os cuidadores dos idosos devem realizar protoparasitológico de fezes como medida preventiva de novos casos.

Considere o caso a seguir, para responder às questões de números **34 a 36**.

Adolescente, sexo feminino, é vítima de atropelamento e sofre traumatismo cranioencefálico. Chega ao hospital apresentando Glasgow 7, vômitos e uma crise convulsiva tônico-clônica. É internada na UTI, submetida à ventilação mecânica e coma induzido. Após 48 horas, apresenta febre, estertoração na base pulmonar direita e expectoração purulenta.

34. Assinale a alternativa correta.

- (A) Não há necessidade de definir a origem da infecção.
- (B) Trata-se de uma pneumonia admissional.
- (C) A origem da infecção não interfere na escolha terapêutica.
- (D) Trata-se de uma pneumonia hospitalar.
- (E) Trata-se de uma pneumonia comunitária.

35. O principal mecanismo etiopatogênico é

- (A) a contaminação do circuito respiratório.
- (B) a assepsia durante a intubação endotraqueal.
- (C) a broncoaspiração.
- (D) a translocação bacteriana.
- (E) a bacteremia de foco a distância.

36. A melhor opção terapêutica para o caso é

- (A) vancomicina e gentamicina.
- (B) ceftriaxona e clindamicina.
- (C) ertapenem.
- (D) gatifloxacina.
- (E) piperacilina tazobactam.

37. A melhor opção terapêutica para um paciente com hepatite C crônica, cirrose hepática compensada e que apresentou falha no tratamento inicial com interferon peguilado é a associação:

- (A) LDV/SOF+ RBV por 12 semanas.
- (B) GLE/PIB por 8 semanas.
- (C) SOF/VEL por 12 semanas.
- (D) LDV/SOF por 12 semanas.
- (E) SOF/LDV por 8 semanas.

38. Em relação à procalcitonina, é correto afirmar que

- (A) não possibilita diferenciar o prognóstico de pacientes com malária.
- (B) é um pró-hormônio habitualmente detectado na circulação.
- (C) é um marcador inflamatório importante nos casos de tuberculose extrapulmonar.
- (D) apresenta relação direta com a carga bacteriana e a gravidade da infecção.
- (E) mostra um perfil favorável para uso como um marcador clínico, pois aumenta após uma hora da estimulação.

39. Assinale a alternativa que apresenta apenas artigos críticos para o risco infeccioso na assistência hospitalar.

- (A) Talheres, sonda vesical de demora, cateter intravascular e mão do cirurgião.
- (B) Lâmina de laringoscópio, solução para diálise peritoneal, endoscópio digestivo e cânula endotraqueal.
- (C) Bisturi elétrico, cateter de Shiley, dreno de tórax e solução de nutrição parenteral total.
- (D) Medicamentos intravenosos, otoscópio, ambú e endoscópio digestivo.
- (E) Esfigmomanômetro, nebulizador, laparoscópio cirúrgico e espéculo vaginal.

Para responder às questões de números **40 a 42**, considere o caso a seguir.

Paciente com 68 anos chega ao PS com o acompanhante relatando a presença de cefaleia intensa há 2 dias, acompanhada de febre alta (38,5 °C) e sonolência. Hoje, apresentou um episódio de vômito com acentuação da diminuição do nível de consciência. Ao exame físico, rigidez de nuca e Glasgow 12. Realizado exame do LCR que apresentou celularidade de 300 células com 78% de polimorfonucleares, bacterioscopia revela diplococos Gram positivos.

40. A etiologia dessa meningite é

- (A) Herpes vírus.
- (B) *Neisseria meningitidis*.
- (C) *Staphylococcus aureus*.
- (D) *Streptococcus pneumoniae*.
- (E) Adenovírus.

41. A melhor opção terapêutica é

- (A) cefalotina.
- (B) penicilina cristalina.
- (C) aciclovir.
- (D) vancomicina.
- (E) oxacilina.

42. Qual a norma de isolamento e precauções que deve ser implantada na internação do paciente?

- (A) Gotículas.
- (B) Empírica.
- (C) Contato.
- (D) Aerossol.
- (E) Nenhuma.

43. Em relação à profilaxia pré-exposição (PrEP) para AIDS, assinale a alternativa correta.

- (A) Não está indicado em indivíduos com CLCr menor que 60 mL/min.
- (B) Para relações sexuais vaginais, são necessários sete dias de uso para alcançar proteção.
- (C) A realização da densitometria óssea, antes do início da introdução, é fundamental, devido ao risco de fraturas patológicas.
- (D) O esquema terapêutico preferencial é a associação de tenofovir, lamivudina e dolutegravir.
- (E) Não há tempo definido para realizar a transição de profilaxia pós exposição para PrEP.

Para responder às questões de números **44 a 47**, considere o caso a seguir.

Paciente do sexo feminino, 31 anos, chega com o companheiro à Unidade Básica de Saúde para fazer pré-natal. Relata que ele é o único e fixo parceiro há 3 anos. Na anamnese, negam antecedentes mórbitos e de infecções sexualmente transmissíveis. Realizado teste rápido para sífilis que revela resultado positivo. O VDRL posterior acusa uma positividade com título de 1/64.

44. Na evolução natural da sífilis, a paciente encontra-se no período

- (A) latente precoce.
- (B) recente secundária.
- (C) recente primária.
- (D) latente tardia.
- (E) terciária.

45. O tratamento de escolha para o caso é feito com

- (A) penicilina G benzatina 4 800 000 U em dose única.
- (B) penicilina G benzatina 2 400 000 U/semana, por 3 semanas consecutivas.
- (C) penicilina G cristalina 24 milhões de unidades ao dia.
- (D) penicilina G procaína 120 000 U/dia, durante 7 dias.
- (E) penicilina G benzatina 2 400 000 U/semana, por 2 semanas consecutivas.

46. A gestante deve ser acompanhada

- (A) quinzenalmente.
- (B) trimestralmente.
- (C) bimensalmente.
- (D) apenas no momento na internação para o parto.
- (E) mensalmente.

47. Se, na maternidade, no pré-parto, o VDRL da mãe for de 1/32, a conduta em relação ao bebê é

- (A) coletar amostra do sangue do cordão umbilical para realizar o teste não treponêmico.
- (B) considerar criança exposta à sífilis e acompanhar por 18 meses após o nascimento.
- (C) utilizar penicilina G cristalina por 10 dias caso o teste não treponêmico do sangue periférico da criança for duas diluições acima do título materno.
- (D) considerar como sífilis congênita e acompanhar por 24 meses após o nascimento.
- (E) utilizar penicilina G cristalina por 10 dias caso o teste não treponêmico do sangue periférico da criança for positivo com qualquer titulação.

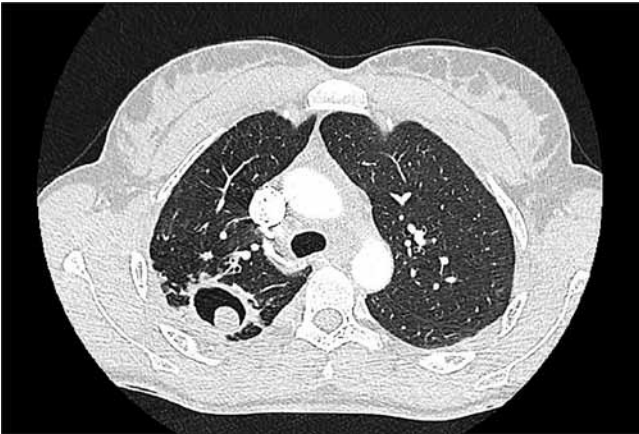
48. A pessoa que vive com HIV/AIDS

- (A) com uma “blip”, não apresenta indicação para mudança no esquema terapêutico.
- (B) que apresenta uma “blip”, significa retorno da capacidade de transmissão sexual.
- (C) com carga viral indetectável por 3 meses, não apresenta risco de transmissão sexual.
- (D) com boa adesão ao tratamento com antiretrovirais adequados, pode apresentar “blips”.
- (E) apresenta uma “blip” quando volta a ocorrer imunossupressão.

49. Funcionário de uma unidade de terapia intensiva é vítima de um acidente perfurocortante com agulha de coleta de sangue para exames laboratoriais. Na conversa com o médico que atende o acidente ocupacional, ele pergunta qual é a doença com o maior risco de aquisição. Nesse caso, o médico deve responder que é

- (A) hepatite A.
- (B) sífilis.
- (C) AIDS.
- (D) hepatite B.
- (E) hepatite C.

50. Paciente do sexo masculino com 53 anos de idade procura pneumologista devido ao surgimento de hemoptise há, aproximadamente, 3 meses. Relata que os episódios têm sido mais frequentes e com maior volume de sangue eliminado. A tomografia de tórax do paciente é apresentada a seguir.



A melhor conduta terapêutica para esse paciente é

- (A) fluconazol.
- (B) itraconazol associado à ressecção cirúrgica da imagem presente na tomografia.
- (C) itraconazol.
- (D) cetoconazol.
- (E) fluconazol associado à ressecção cirúrgica da imagem presente na tomografia.

Para responder às questões de números 51 e 52, considere o caso apresentado a seguir.

Mãe leva ao pediatra filho que está apresentando febre alta (39 °C) e manchas no corpo bastante pruriginosas. Ao exame físico, o profissional conclui que se trata de um caso de varicela e que a criança não deve frequentar a escola por um período.

51. O exantema apresentado pela criança é

- (A) escarlatiniforme em face extensora das articulações.
- (B) morbiliforme principalmente em face e membros.
- (C) papulovesicular com polimorfismo regional.
- (D) maculopapular difuso.
- (E) purpúrico com distribuição centrífuga.

52. O período que a criança deverá permanecer em casa devido ao risco de transmissão é

- (A) de no máximo 15 dias.
- (B) variável, até quando todas as lesões estiverem na fase de crosta.
- (C) de uma semana.
- (D) 30 dias.
- (E) variável, até o desaparecimento da febre.

Considere o caso apresentado a seguir, para responder às questões de números 53 e 54.

Mulher, 45 anos, dá entrada ao Pronto-Socorro com queixa de febre há 5 dias (38,5°C), que melhora com uso de antitérmico, acompanhada de cefaleia intensa, mialgia generalizada e surgimento de hemoptise há 1 dia.

53. Assinale a alternativa que apresenta corretamente o principal diagnóstico para o caso apresentado.

- (A) Chikungunya.
- (B) Zika.
- (C) Febre Mayaro.
- (D) Dengue hemorrágica.
- (E) Dengue clássica.

54. Assinale a alternativa que apresenta a descrição mais correta da prova do laço dessa paciente.

- (A) Garrotear por 3 min mantendo na média da PA e surgirem 20 ou mais petéquias em um quadrado de 2,5 cm de lados na face anterior do antebraço médio.
- (B) Garrotear por 5 min mantendo no nível da PA e surgirem 10 ou mais petéquias em um quadrado de 2,5 cm de lados na face anterior do antebraço.
- (C) Garrotear por 3 a 5 min mantendo no nível da PA e surgirem 10 ou mais petéquias em um quadrado de 2,5 cm de lados na face anterior do antebraço médio.
- (D) Garrotear por 3 a 5 min mantendo no nível da PA e surgirem 20 ou mais petéquias em um quadrado de 2,5 cm de lados na face anterior do antebraço.
- (E) Garrotear por 5 min mantendo na média da PA e surgirem 20 ou mais petéquias em um quadrado de 2,5 cm de lados na face anterior do antebraço.

55. A primeira meta internacional para a segurança do paciente é

- (A) higienizar as mãos para evitar infecções.
- (B) identificar corretamente os pacientes.
- (C) reduzir o risco de quedas e úlceras de pressão.
- (D) melhorar a comunicação entre os profissionais de saúde.
- (E) garantir cirurgia em local da intervenção, procedimento e paciente correto.

56. Em relação à COVID 19, no momento atual, o Brasil enfrenta uma situação de
- (A) epidemia.
 - (B) pandemia.
 - (C) endemia.
 - (D) surto.
 - (E) epidemiologia.

Para responder às questões de números 57 e 58, considere o caso a seguir.

Paciente do sexo masculino, 37 anos, apresenta quadro clínico de febre vespertina e diária (38 °C), emagrecimento de 10 kg, sudorese noturna e tosse seca há 3 meses. Após 35 dias do início do tratamento adequado desse quadro surgem dormência, formigamento e perda da força muscular nas extremidades dos membros.

57. O tratamento adequado deve ser o uso diário de
- (A) rifampicina, pirazinamida, etambutol e estreptomina.
 - (B) isoniazida, pirazinamida e rifampicina.
 - (C) isoniazida, rifampicina e etambutol.
 - (D) rifampicina, pirazinamida, etambutol e isoniazida.
 - (E) etambutol, pirazinamida e rifampicina.
58. A droga que deve ser associada ao tratamento do paciente, devido ao aparecimento desse novo sintoma, é
- (A) alopurinol.
 - (B) fexofenadina.
 - (C) piridoxina.
 - (D) colchicina.
 - (E) cálcio iônico.

59. Assinale a alternativa que apresenta a(s) hepatite(s) viral(is) crônica(s) que, após tratamento adequado, pode(m) obter resposta virológica sustentada (RVS).
- (A) B.
 - (B) B e D.
 - (C) D.
 - (D) B e C.
 - (E) C.

60. Assinale a alternativa que identifica o animal cuja principal complicação com sua picada é o choque anafilático.



