



**CONCURSO CFO/QC e CF/CM 2019/2020**  
**MINISTÉRIO DA DEFESA**  
**EXÉRCITO BRASILEIRO**



# ADMINISTRAÇÃO

## CADERNO DE QUESTÕES TIPO: B

- ❖ Ao receber este caderno, **verifique** se:
  - A sua opção de **ÁREA** está correta;
  - Contém **70 QUESTÕES** de múltipla escolha, numeradas de **01 a 70**, distribuídas da seguinte forma:
    - a. Conhecimentos Gerais – questões numeradas de **01 a 30**: Língua Portuguesa, História do Brasil e Geografia do Brasil; e
    - b. Conhecimentos Específicos à Área – questões numeradas de **31 a 70**;
  - O tipo de caderno de questões constante desta capa coincide com o tipo de caderno disposto no cabeçalho das páginas que o compõem;
  - Há falta de questões ou defeitos de impressão.
- ❖ Caso seja verificada qualquer inconsistência, comunique imediatamente ao aplicador, para que sejam tomadas as devidas providências.
- ❖ Analise as questões com atenção. Você disporá dos **15** primeiros minutos, após o início da prova, para esclarecer dúvidas relacionadas **apenas** à impressão e montagem deste caderno.

## FRASE: REBRILHA A GLÓRIA, FULGUE A VITÓRIA

### INSTRUÇÕES GERAIS

- ❖ O tempo total destinado à realização da prova é de **4 (quatro) horas**. Este tempo inclui o preenchimento do **CARTÃO DE RESPOSTAS**, não sendo concedido tempo extra para este fim.
- ❖ Ao receber o **CARTÃO DE RESPOSTAS**, confira seu nome, número de inscrição e número do documento de identidade, marque seu tipo de caderno de questões, transcreva a frase contida nesta capa e assine seu nome nos espaços reservados para tanto.
- ❖ O preenchimento incorreto, ou a ausência desse preenchimento, no **CARTÃO DE RESPOSTAS**, dos dados relativos à identificação do candidato ou de seu caderno de questões, ou o descumprimento de quaisquer outras instruções contidas nas provas para sua resolução, acarretará a eliminação do candidato no concurso.
- ❖ O **CARTÃO DE RESPOSTAS NÃO** pode ser dobrado, amassado, rasurado, manchado ou conter qualquer registro fora dos locais destinados às respostas e à identificação de seu caderno.
- ❖ A forma correta de assinalar a alternativa no **CARTÃO DE RESPOSTAS** é preenchendo toda a área reservada à letra correspondente à resposta solicitada de cada questão, de acordo com instruções também constantes do próprio **CARTÃO**.
- ❖ A correção do **CARTÃO DE RESPOSTAS** é feita por sistema de leitura óptica. Portanto, é de fundamental importância o correto preenchimento de todos os campos do **CARTÃO DE RESPOSTAS**, sendo ele de inteira e exclusiva responsabilidade do candidato.
- ❖ Utilize somente **caneta esferográfica de tinta azul ou preta** para assinalar as suas respostas no **CARTÃO DE RESPOSTAS**.
- ❖ Em hipótese alguma haverá substituição do **CARTÃO DE RESPOSTAS** por erro do candidato.
- ❖ A interpretação das questões faz parte da resolução. Os aplicadores não responderão a perguntas dessa natureza.
- ❖ Iniciadas as Provas, o candidato somente poderá retirar-se da sala após transcorridas 3 (três) horas do tempo total destinado à realização da prova.
- ❖ O caderno de questões somente poderá ser levado pelo candidato após o término do tempo total de aplicação da prova.
- ❖ A partir dos últimos trinta minutos do tempo total de aplicação da prova, um aplicador, de **10 em 10** minutos, avisará o tempo que falta para o término da prova. O último aviso será dado faltando **1** minuto.
- ❖ Os 3 (três) últimos candidatos deverão permanecer na Sala de Prova e somente poderão sair juntos do recinto, após a aposição em Ata de suas respectivas assinaturas.
- ❖ Após o término de sua Prova, deve o candidato levantar o braço e aguardar, ainda sentado, até que o fiscal de sala venha recolher o seu **CARTÃO RESPOSTA** e o seu caderno de questões (esse, caso o candidato não se utilize do tempo total destinado à realização da prova). Retire-se em silêncio, após ser atendido pelo oficial aplicador.
- ❖ As provas e seus gabaritos serão disponibilizados no sítio da Escola – [www.esfcex.ensino.eb.br](http://www.esfcex.ensino.eb.br), para consulta.

INSCRIÇÃO

NOME COMPLETO



## LÍNGUA PORTUGUESA

Texto para as questões 1 a 14.

**Quando o cérebro começa a falhar**

O cérebro humano é fascinante. Ele nos permite pensar, imaginar, agir, falar, coordenar nossos movimentos, armazenar informações e muito mais. Assim, doenças que atinjam o cérebro podem limitar consideravelmente a capacidade de manifestarmos a nossa forma humana.

5 As chamadas doenças neurodegenerativas constituem um grupo de enfermidades que, em sua maioria, surgem com o envelhecimento. Geralmente, são associadas à demência, cujo exemplo mais comum é a doença de Alzheimer. Com o aumento da expectativa de vida das pessoas, é natural e necessário que a ciência se preocupe em entender como essas doenças se desenvolvem e identificar potenciais formas de tratá-las.

10 Você certamente conhece alguém ou alguma história de uma pessoa acometida por uma doença neurodegenerativa. Deve ter conhecimento também sobre o sofrimento causado aos pacientes e seus familiares. Existem dezenas dessas doenças, que têm em comum uma progressiva degeneração das funções cerebrais, que invariavelmente levam a inabilidades físicas, demência e, na maioria dos casos, à morte.

15 Mais de 40 milhões de pessoas em todo o mundo sofrem com a doença de Alzheimer (DA), a principal forma de demência conhecida. Esse número tende a crescer à medida que a longevidade da população mundial aumenta e que hábitos de vida nada saudáveis são adotados. Apesar disso, a DA ainda não dispõe de nenhuma forma de diagnóstico precoce — o que prejudica o início do acompanhamento médico e de possíveis intervenções experimentais — e, infelizmente, ainda não tem cura. Isso não quer dizer, no entanto, que a ciência nesse campo esteja parada. Muito se descobriu nas últimas três décadas.

20 Uma pergunta frequente que muitos se fazem ao envelhecer é se estariam desenvolvendo DA e ainda não sabem. Por isso, vários grupos de pesquisa têm buscado sinais capazes de prever o Alzheimer muito antes que a doença se estabeleça. Mas não há motivo de preocupação se você é jovem ainda: o aparecimento da DA só é comum a partir dos 65 anos, e o esquecimento ocasional de algo pode ser apenas circunstancial. Porém, se os problemas de memória afetam a sua qualidade de vida, aí sim é o momento de se consultar com um neurologista.

25 As causas específicas da DA ainda não são totalmente estabelecidas. Uma explicação bem aceita para o desenvolvimento da DA consiste no acúmulo substancial do peptídeo beta-amiloide ( $A\beta$ ) no cérebro de pacientes, o que prejudica o funcionamento dos neurônios e de outras células cerebrais, danificando a memória. A ação do  $A\beta$  também pode gerar outros eventos tóxicos para o cérebro que levam a outros sintomas da doença, como ansiedade, depressão e apatia. Além disso, a progressão do Alzheimer leva a novos sintomas, como distúrbios de sono, agitação e dificuldades motoras.

30 Como não existe detecção da DA antes do surgimento dos sintomas, os níveis aumentados de  $A\beta$  só haviam sido observados em pacientes que já apresentavam perda de memória. Avanços importantes têm sido alcançados recentemente com o desenvolvimento de técnicas que permitem detectar pequenas variações nos níveis de  $A\beta$  no líquido (fluido que banha nosso cérebro e nossa medula espinhal) e no sangue em pacientes com risco de desenvolver a doença. Esses testes ainda não estão disponíveis em hospitais, mas a perspectiva é que eles estejam acessíveis dentro de uma década.

35 Essas observações também indicam que marcadores cerebrais e bioquímicos da DA poderiam ser identificados décadas antes do aparecimento dos sintomas clínicos. Isso gera a perspectiva de que potenciais intervenções profiláticas e/ou terapêuticas possam ser empregadas em pacientes que apresentam indicativos bioquímicos ou moleculares de DA antes do estabelecimento clínico da doença. A identificação sistemática desses marcadores poderá contribuir não apenas para o entendimento da progressão, mas também para o desenvolvimento de terapias eficientes no futuro.

40 A DA é uma doença progressiva que afeta primariamente algumas regiões do cérebro, como o hipocampo. O hipocampo é fortemente associado à formação e manutenção de memórias no cérebro, e seu funcionamento alterado parece, portanto, levar à perda de memórias em pacientes com Alzheimer. No entanto, há um rápido acometimento de outras regiões do cérebro, incluindo os córtices pré-frontal e temporal, o que ajuda a explicar os sintomas clínicos da doença.

(...)

45 Muitos testes clínicos têm sido feitos em pacientes de diferentes condições neurodegenerativas. Esses estudos têm se concentrado em duas estratégias: o desenvolvimento de novas drogas com alvos específicos e o emprego de medicamentos já aprovados para tratar outras doenças. Infelizmente, muitos dos fármacos testados em pacientes têm apresentado resultados negativos, mas há boas razões para se animar e ter esperança.

No caso da DA, muito esforço tem sido feito em desenvolver anticorpos que bloqueiem a ação do peptídeo  $A\beta$ . O insucesso clínico dessa abordagem possivelmente se deve ao fato de que o tratamento começa tarde demais, apenas quando o quadro de mau funcionamento cerebral já está estabelecido e os pacientes já apresentam sintomas clínicos.

50 Contudo, vários resultados também sugerem que estamos progredindo em entender e tratar melhor as doenças neurodegenerativas. Por exemplo, um novo composto se mostrou eficaz em reduzir os níveis de um marcador da doença de Huntington. No caso de pacientes com Parkinson, terapias ainda em avaliação sugerem que a estimulação elétrica controlada de algumas regiões do cérebro dos pacientes pode diminuir os sintomas de tremores e de falta de coordenação motora.

Ainda não dispomos de uma medicação que interrompa ou reverta o quadro neurodegenerativo de pacientes com DA



55 ou outras formas de demência. Isso certamente causa uma aflição nos familiares dos pacientes ao verem aquele quadro evoluir sem que muito possa ser feito. No entanto, é bastante importante que a qualidade de vida dos pacientes seja preservada na medida do possível.

Uma informação interessante é que a musicoterapia – exposição controlada e estímulo dos pacientes a músicas que lhe são prazerosas – tem claros efeitos positivos em sintomas de agitação, confusão mental e bem-estar geral. A música ativa circuitos cerebrais bastante complexos relacionados às emoções e pode, de fato, fazer bem.

60 Por fim, há de se ressaltar o cuidado que se deve ter com falsas promessas de reversão ou cura da DA ou de outras condições neurodegenerativas. Terapias milagrosas com pílulas ou cirurgias, mesmo que aplicadas por médicos, ainda não têm validade clínica e não há comprovação científica alguma de que funcionam. A comprovação científica é realmente necessária para mostrar que os medicamentos têm a ação esperada e que não prejudicam mais ainda o já debilitado paciente.

65 Ainda há muitos mares a serem navegados na compreensão das doenças neurodegenerativas, mas o público em geral pode nos ajudar dando seu suporte e apoiando, sempre que possível, iniciativas de pesquisa nessa área.

(Mychael V. Lourenço.

Instituto de Bioquímica Médica, Universidade Federal do Rio de Janeiro.  
Matéria publicada em 10/6/19. Disponível em: [cienciahoje.org.br](http://cienciahoje.org.br))

1. *Esse número tende a crescer à medida que a longevidade da população mundial aumenta e que hábitos de vida nada saudáveis são adotados.* (linhas 13 e 14)

A respeito do trecho acima, analise as afirmativas a seguir:

- A substituição de *à medida que* por *na medida em que* não significaria alteração da classificação da função sintática completa da oração que inicia, embora haja mudança de sentido.
- A forma *à medida que* é equivalente à forma *à medida em que*, a qual, esta, poderia substituir aquela sem prejuízo gramatical ou semântico.
- O segundo *que* do período se classifica como conjunção integrante.

Assinale

- se apenas as afirmativas I e II estiverem corretas.
- se apenas as afirmativas I e III estiverem corretas.
- se apenas as afirmativas II e III estiverem corretas.
- se nenhuma afirmativa estiver correta.
- se todas as afirmativas estiverem corretas.

2. Uma informação interessante é que a musicoterapia – exposição controlada e estímulo dos pacientes a músicas que lhe são prazerosas – tem claros efeitos positivos em sintomas de agitação, confusão mental e bem-estar geral. (linhas 58 e 59).

Supondo que se possa representar o trecho sublinhado acima por

$$yXy = yX \rightarrow yXy \rightarrow X(X + Xy + Xy),$$

o trecho sublinhado em vários resultados também sugerem que estamos progredindo em entender e tratar melhor as doenças neurodegenerativas (linhas 50 e 51) está corretamente representado em

- $yX \rightarrow \rightarrow (\rightarrow + \rightarrow yXy)$ .
- $yX \rightarrow X \rightarrow X + X (yXy)$ .
- $Yx \rightarrow Xy + X + X \rightarrow YxY$ .
- $X \rightarrow \rightarrow \rightarrow (\rightarrow + \rightarrow Xy)$ .
- $y+X \rightarrow \rightarrow \rightarrow + \rightarrow + \rightarrow y+X+y$ .

3. Assinale a alternativa em que o conjunto de palavras esteja corretamente classificado de acordo com o indicado.

- numerais: *dezenas* (linha 9), *milhões* (linha 12), *três* (linha 16)
- adjetivos: *potenciais* (linha 7), *clínicos* (linha 49), *paciente* (linha 64)
- substantivos: *dezenas* (linha 9), *pacientes* (linha 24), *indicativos* (linha 35)
- advérbios: *muito* (linha 2), *mais* (linha 2), *bastante* (linha 60)
- pronomes: *muito* (linha 2), *cujo* (linha 5), *que* (linha 66)

4. Assinale a alternativa em que o termo apresente, no texto, função sintática idêntica à de *de coordenação motora* (linha 53).

- à demência* (linha 5)
- da doença* (linha 41)
- de medicamentos* (linhas 44 e 45)
- de uma medicação* (linha 54)
- de reversão* (linha 61)

5. O texto se classifica corretamente como

- narrativo.
- descritivo.
- dissertativo-argumentativo.
- injuntivo.
- dissertativo-expositivo.

6. *Mas não há motivo de preocupação se você é jovem ainda: o aparecimento da DA só é comum a partir dos 65 anos, e o esquecimento ocasional de algo pode ser apenas circunstancial.* (linhas 20 e 21)

No excerto acima, o trecho após os dois-pontos tem papel de

- enumeração.
- explicitação.
- exemplificação.
- explicação.
- exceção.



7. Considerando o texto, avalie as seguintes asserções e a relação proposta entre elas.

I. Quando se é jovem, deve-se procurar um neurologista caso os problemas de memória afetem a qualidade de vida.

PORQUE

II. A doença de Alzheimer só é comum a partir dos 65 anos.

A respeito dessas asserções, assinale a alternativa correta.

- A) As asserções I e II são proposições verdadeiras, e a II é uma justificativa da I.
- B) As asserções I e II são proposições verdadeiras, mas a II não é uma justificativa da I.
- C) A asserção I é uma proposição verdadeira, e a II é uma proposição falsa.
- D) A asserção I é uma proposição falsa, e a II é uma proposição verdadeira.
- E) As asserções I e II são proposições falsas.

8. Uma pergunta frequente que muitos se fazem ao envelhecer é se estariam desenvolvendo DA e ainda não sabem. Por isso, vários grupos de pesquisa têm buscado sinais capazes de prever o Alzheimer muito antes que a doença se estabeleça. (linhas 18 a 20)

A respeito do excerto acima, analise as afirmativas a seguir:

- I. No trecho, há ocorrência de duas conjunções integrantes.
- II. No primeiro período, há uma oração coordenada sindética adversativa.
- III. No trecho, há duas ocorrências de oração subordinada reduzida de infinitivo.

Assinale

- A) se apenas as afirmativas I e II estiverem corretas.
- B) se apenas as afirmativas I e III estiverem corretas.
- C) se apenas as afirmativas II e III estiverem corretas.
- D) se nenhuma afirmativa estiver correta.
- E) se todas as afirmativas estiverem corretas.

9. Assinale a alternativa em que o vocábulo, no texto, **NÃO** represente exemplo de coesão anafórica.

- A) Ele (linha 1)
- B) cujo (linha 5)
- C) (l)as (linha 7)
- D) doença (linha 26)
- E) doença (linha 51)

10. Assinale a alternativa em que a palavra apresente o mesmo sentido para *hipo* que o contido na palavra *hipocampo* (linha 38).

- A) hipopótamo
- B) hipopatologia
- C) hipogeu
- D) hipocámpideo
- E) hipomaquia

11. Assinale a alternativa em que os dois termos estejam corretamente agrupados, em função de semelhança em seu papel no texto.

- A) (DA) (linha 12) – *exposição controlada e estímulo dos pacientes a músicas que lhe são prazerosas* (linhas 58 e 59)
- B) (A $\beta$ ) (linha 24) – *fluido que banha nosso cérebro e nossa medula espinhal* (linhas 30 e 31)
- C) (DA) (linha 12) – *o que prejudica o início do acompanhamento médico e de possíveis intervenções experimentais* (linhas 14 e 15)
- D) *o que prejudica o início do acompanhamento médico e de possíveis intervenções experimentais* (linhas 14 e 15) – *fluido que banha nosso cérebro e nossa medula espinhal* (linhas 30 e 31)
- E) *fluido que banha nosso cérebro e nossa medula espinhal* (linhas 30 e 31) – *exposição controlada e estímulo dos pacientes a músicas que lhe são prazerosas* (linhas 58 e 59)

12. Assinale a alternativa que apresente correta inferência extraída do texto, sem extrapolação de seu conteúdo.

- A) Em dez anos, haverá exames capazes de detectar a DA antes do aparecimento dos sintomas.
- B) Como a DA afeta primeiro o hipocampo, essa parte do cérebro deve ser a primeira a receber tratamento.
- C) Embora não haja medicação específica para tratamento da DA, a musicoterapia tem se revelado importante no processo de cura.
- D) Alguns medicamentos experimentais podem provocar piora no quadro clínico do paciente já acometido pela doença.
- E) Os distúrbios do sono se apresentam como sintoma primário da DA, desde que em conjunto com depressão e apatia.

13. Assinale a alternativa em que o conjunto das palavras seja acentuado seguindo a mesma regra.

- A) *peptídeo* (linha 24) – *cérebro* (linha 24) – *tóxicos* (linha 26)
- B) *níveis* (linha 28) – *memória* (linha 29) – *técnicas* (linha 30)
- C) *físicas* (linha 11) – *demência* (linha 11) – *número* (linha 13)
- D) *hábitos* (linha 13) – *saudáveis* (linha 14) – *início* (linha 15)
- E) *líquor* (linha 30) – *profiláticas* (linha 34) – *terapêuticas* (linha 35)



14. *Terapias milagrosas com pilulas ou cirurgias, mesmo que aplicadas por médicos, ainda não têm validade clínica e não há comprovação científica alguma de que funcionam.* (linhas 62 e 63)

Assinale a alternativa que **NÃO** poderia, no trecho acima, substituir o termo *mesmo que* sob pena de alteração gramatical e semântica.

- A) porquanto
- B) embora
- C) conquanto
- D) não obstante
- E) posto que

### HISTÓRIA DO BRASIL

15. *Na América portuguesa, em consequência da ofensiva francesa e do declínio do trato asiático, foram tomadas em 1534 medidas para o povoamento e a valorização do território.* (ALENCASTRO, Luiz Felipe de. *O Trato dos Videntes: formação do Brasil no Atlântico Sul*. São Paulo: Companhia das Letras, 2000, p. 20).

As medidas mencionadas na afirmativa acima referem-se aos sistemas de administração que Portugal empregou no Brasil no século XVI. Em ordem cronológica, a partir de 1534, tais sistemas foram

- A) Feitorias e Governo Geral.
- B) Capitânicas Hereditárias e Governo Geral.
- C) Governo Geral e Feitorias.
- D) Governo Geral e Capitânicas Hereditárias.
- E) Feitorias e Capitânicas Hereditárias.

16. A respeito da ocupação territorial da Capitania de São Vicente e do contato dos portugueses com os nativos, analise as afirmativas a seguir:

- I. Ao chegarem a São Vicente, os primeiros portugueses, reconhecendo de imediato a importância fundamental da guerra nas relações intertribais, procuraram tirar proveito delas para efetivarem a ocupação da terra.
- II. Considerando o estado de unidade política que imperava no Brasil indígena, as perspectivas de conquista, dominação e exploração passariam por alianças forjadas por rivalidades que não havia entre os nativos, o que levaria ao rompimento de sua unidade e, conseqüentemente, à sua total aniquilação.
- III. Aos olhos dos invasores, a presença de um número considerável de prisioneiros de guerra prometia um possível mecanismo de suprimento de mão de obra cativa para os eventuais empreendimentos coloniais.
- IV. Os índios percebiam vantagens imediatas na formação de alianças com os europeus, particularmente nas ações bélicas conduzidas contra os inimigos mortais.

Assinale

- A) se apenas as afirmativas I, II e III estiverem corretas.
- B) se apenas as afirmativas II, III e IV estiverem corretas.
- C) se apenas as afirmativas I, III e IV estiverem corretas.
- D) se apenas as afirmativas I, II e IV estiverem corretas.
- E) se todas as afirmativas estiverem corretas.

17. *As críticas feitas na Europa pelo pensamento ilustrado ao absolutismo assumiram no Brasil o sentido de críticas ao sistema colonial. No Brasil, Ilustração foi, antes de mais nada, anticolonialismo.* (COSTA, Emília Viotti da. *Da monarquia à república: momentos decisivos*. São Paulo: Fundação Editora da UNESP, 1999, p. 26).

O texto acima faz alusão aos movimentos anticoloniais de fins do século XIX. A respeito do contexto histórico daquele período, analise as afirmativas a seguir:

- I. Criticar a realeza e o poder absoluto dos reis significava lutar pela emancipação dos laços coloniais.
- II. Os estudantes que viajavam para o exterior, completando seus estudos em Portugal ou na França, voltavam imbuídos das novas ideias e se tornavam seus principais propagandistas.
- III. Nem as prisões, nem os exílios, nem os enforcamentos foram capazes de deter a marcha do processo. Em vão a censura tentava impedir a divulgação das ideias nocivas à ordem vigente.
- IV. A Inconfidência Mineira, que tinha propostas igualitárias, contava com a possibilidade de um levante de escravos, já que o número de homens pretos, livres e escravos superava em muito o dos brancos; por isso, contava com a composição de um exército popular.
- V. Os líderes da Conjuração Baiana, membros das elites agrárias, não permitiram que setores populares se integrassem ao movimento, limitando seus ideais aos aspectos emancipacionistas.

Assinale

- A) se apenas as afirmativas I, III e V estiverem corretas.
- B) se apenas as afirmativas II e IV estiverem corretas.
- C) se apenas as afirmativas III, IV e V estiverem corretas.
- D) se apenas as afirmativas I, II, IV e V estiverem corretas.
- E) se apenas as afirmativas I, II e III estiverem corretas.



18. Durante o Período Regencial, ocorreram reformas que ficaram conhecidas como uma "experiência republicana", mas que acabaram por desatar forças até então contidas pelo unitarismo imperial. Por quase todo o período eclodiram revoltas populares que procuraram alterar a ordem política e social estabelecida.

A respeito dessas revoltas, iniciadas, exclusivamente, no Período Regencial, é correto afirmar que

- A) a Cabanagem, revolta ocorrida no Pará, reuniu índios, escravos e pobres insatisfeitos com a retirada da autonomia popular existente na região pelas assembleias gerais provinciais, criadas pelo Ato Adicional à Constituição de 1834.
- B) a Revolução Farroupilha ou Guerra dos Farrapos, iniciada no Rio Grande do Sul, sem a participação das elites, foi motivada pelo sentimento republicano e igualitário dos setores populares, insatisfeitos com a criação da Guarda Nacional, em 1831, da qual foram impedidos de participar.
- C) a Sabinada, desencadeada na Bahia entre 1837 e 1838, foi uma revolta republicana liderada por Francisco Sabino, que pretendia unir as forças populares ao levante dos maleses, negros islamizados, que se revoltavam desde 1834.
- D) a Balaiada, ocorrida no Maranhão e no Piauí, reuniu setores populares, como camponeses, vaqueiros e escravos, liderados pelo fabricante de cestos Manuel Francisco e o negro Cosme Bento.
- E) a Rebelião Praieira, que eclodiu em Pernambuco entre 1848 e 1849, foi um movimento de cunho nitidamente social, com forte sentimento antilusitano, tendo sido assim denominada devido ao fato de a sede do núcleo revoltoso se situar na rua da Praia.

19. Durante a República Velha, o presidente Campos Sales criou as bases para a implantação de um tipo de política que predominou do seu governo à Revolução de 1930: a Política dos Governadores. Tal política consistiu em

- A) uma troca de favores entre os executivos federal e estaduais no sentido de garantir a permanência no poder dos mesmos grupos oligárquicos que se apoiavam mutuamente.
- B) uma política de intervenções nos estados que não apoiassem a proposta de governo federal, baseada na manutenção do poder concentrado nas mãos dos militares, no combate à corrupção e na diminuição da desigualdade social.
- C) uma alternância das oligarquias paulista e mineira no poder federal; por isso mesmo, ela também ficou conhecida como política do café com leite.
- D) um acordo entre as oligarquias cafeeiras e o governo federal no sentido de se assegurar a intervenção estatal na cafeicultura brasileira, de modo a promover a elevação dos preços do produto e, assim, assegurar os lucros dos cafeicultores.
- E) um pacto político feito entre Minas Gerais, Rio Grande do Sul e Paraíba, apoiando a candidatura de políticos desses estados à presidência da República até as eleições de 1930.

20. A eleição presidencial brasileira de 1985 foi a última ocorrida de forma indireta, por meio de um colégio eleitoral, sob a égide da Constituição de 1967. Nesse pleito, a vitória coube à Aliança Democrática, que, em síntese, foi

- A) um pacto político, firmado por Tancredo Neves e Aureliano Chaves, vice-presidente do país, no sentido de se garantir, na disputa à presidência, apoio e votos para o primeiro em troca de participação do segundo no futuro governo.
- B) um acordo entre os partidos da oposição moderada para impedir que os partidos da esquerda lançassem candidatos às eleições.
- C) uma aliança política entre o PDS, partido do governo, e os partidos de oposição para assegurar que o regime militar não fosse alvo de qualquer investigação.
- D) uma aliança dos partidos de oposição contra o "Acordo de Minas" – pacto político que garantiria a supremacia de Minas Gerais no novo cenário que se desenhava.
- E) uma aliança feita entre o PMDB, principal partido da oposição, e a Frente Liberal, grupo formado por dissidentes do partido do governo, o PDS, em torno da candidatura da chapa Tancredo Neves/José Sarney.



21. *Duas linhas de interpretação surgiram já nos primeiros anos: a dos vencedores e a dos vencidos, a dos republicanos e a dos monarquistas, aos quais vieram juntar-se com o tempo alguns republicanos que, desiludidos com a experiência, aumentaram o rol dos descontentes, exaltando as glórias do Império e ressaltando os vícios do regime republicano.* (COSTA, Emília Viotti da. *Da monarquia à república: momentos decisivos.* – 6.ed. – São Paulo: Fundação Editora da UNESP, 1999, p. 387).

O texto acima refere-se ao contexto da Proclamação da República no Brasil e, nele, a autora faz menção aos diversos argumentos republicanos de então. A esse respeito, assinale a afirmativa **INCORRETA**.

- A) Os republicanos procuravam atenuar os males do Império afirmando que advinham menos do imperador e muito mais da estrutura monárquica montada que o levou a ser, ao mesmo tempo, o seu maior representante e também a sua maior vítima.
- B) Os republicanos traziam à tona as revoluções e pronunciamentos a partir da Inconfidência Mineira, afirmando que a República sempre fora uma aspiração nacional e que a Monarquia era uma anomalia na América, repleta de repúblicas.
- C) Criticando a centralização excessiva do governo monárquico e a fraude eleitoral que possibilitava ao governo vencer sempre as eleições, consideravam a República a solução natural para os problemas, sendo efetivada por um grupo de homens idealistas e corajosos que conseguiram integrar o país às tendências do período.
- D) As arbitrariedades, os abusos do Poder Moderador, a manutenção da escravidão, a má gestão financeira e as guerras externas foram usadas como fatores da progressiva impopularidade da monarquia.
- E) Alguns republicanos afirmavam que a democracia no Brasil tivera origens étnicas no povoamento, e a Proclamação da República fora fruto da constituição etnográfica, da transição para um regime de trabalho agrícola e industrial, da propaganda republicana, da corrupção política e da deficiente administração do Império.

22. Durante o período colonial brasileiro, as atividades econômicas que mais se destacaram foram a agromanufatura açucareira e a mineração. A respeito dessas atividades, assinale a afirmativa correta.

- A) Na zona açucareira, os escravos urbanos gozavam de maior liberdade do que na zona mineira, uma vez que podiam ser artesãos, vendedores, carregadores, escravos do ganho ou escravos de aluguel para tarefas diversas, atividades incompatíveis com as da mineração.
- B) A procura pela mão de obra negra africana nos engenhos contradiz a tese que afirma ser o tráfico negreiro o gerador da escravidão de africanos, ou seja, que a oferta teria precedido a procura.
- C) Com a expansão da mineração, deu-se, nesse período, uma drástica redução da escravidão negra na região Sudeste, uma vez que se passou a empregar, nessa área, exclusivamente, o trabalho de mineiros livres, ou seja, de imigrantes portugueses.
- D) Um dos efeitos da mineração foi o surgimento de uma larga rede urbana nas zonas das minas e o crescimento do tamanho e de importância de São Salvador, porto de abastecimento das minas, de saída do ouro e capital colonial, até a chegada da Corte portuguesa, em 1808.
- E) No século XVII, o Sudeste do Brasil se transformou em região típica de *plantations* açucareiras, que se assentavam, sobretudo, no trabalho de escravos africanos comprados aos holandeses que dominavam a região Nordeste.

#### GEOGRAFIA DO BRASIL

23. Ross destaca as plataformas ou crátons, bacias sedimentares e cadeias orogênicas como as principais macroformas que sustentam o relevo brasileiro, cujas rochas são anteriores à atual configuração do continente sul-americano. Especificamente sobre as **grandes bacias sedimentares** brasileiras, é correto afirmar que

- A) as bacias sedimentares do Paraná, Amazônica, de São Paulo e Curitiba, do ponto de vista macroestrutural, constituem as principais bacias sedimentares do território brasileiro.
- B) as bacias sedimentares do Parnaíba, de Santos e Amazônica têm sua gênese associada à deposição fluvial cenozoica.
- C) a bacia hidrográfica do rio Amazonas apresenta similaridade cronológica com a bacia sedimentar do Parnaíba.
- D) as grandes bacias sedimentares brasileiras, em função de sua cronologia, também podem ser chamadas de bacias do Fanerozoico.
- E) a gênese das bacias sedimentares brasileiras está associada à orogênese andina, desencadeada após a abertura do oceano Atlântico.



24. Às vezes, os fenômenos de crescimento registrados em algumas regiões deprimidas não significam que as disparidades regionais estejam em vias de diminuição ou de absorção. Se as atividades recentemente instaladas são responsáveis por relações privilegiadas com outras atividades locais ou pela utilização de matérias-primas da região, é possível que os efeitos cumulativos assim provocados contribuam para reduzir os desníveis. Em caso contrário, ocorre o crescimento estatístico, dito às vezes econômico, mas não crescimento social ou socioeconômico. (SANTOS, Milton. **O Espaço Dividido**: Dois Circuitos da Economia Urbana dos Países Subdesenvolvidos. São Paulo: Editora Universidade de São Paulo, 2008, p. 299 – 300.)

De acordo com a citação de Milton Santos acima, assinale a alternativa correta sobre os aspectos políticos, administrativos e socioeconômicos das regiões brasileiras.

- A) A política de desenvolvimento estabelecida pelo BNDES foi fundamental para o ordenamento territorial brasileiro. De 1952 até 2002 os investimentos contribuíram para a diminuição das disparidades espaciais, estabelecendo uma política igualitária de distribuição dos recursos para o desenvolvimento nacional.
- B) A política de privatização das estatais marcou o desenvolvimento econômico brasileiro na década de 90. Nessa dinâmica, o BNDES garantiu que os serviços privatizados chegassem às diversas regiões do Brasil, diminuindo as desigualdades regionais.
- C) O Estado brasileiro incentivou o desenvolvimento regional por uma série de superintendências e da criação de polos de desenvolvimento. A especialização produtiva do território foi determinada pelo planejamento estatal, obstruindo a influência corporativa das transnacionais.
- D) A partir da década de 90 o Brasil passou a ser incorporado, cada vez mais, ao sistema produtivo mundial, o que fortaleceu a indústria nacional, modernizou o circuito produtivo e a rede de transporte e consolidou a integração nacional.
- E) A política socioeconômica e administrativa brasileira possui a tradição de pensar o desenvolvimento do país tendo os grandes projetos nacionais como prioridade, o que beneficia, na maioria das vezes, as grandes corporações.

25. A respeito da metropolização das cidades brasileiras, assinale a afirmativa correta.

- A) O processo de metropolização é fenômeno característico de centros urbanos ricos com necessidade de expandir ainda mais a riqueza por meio do trabalho no circuito produtivo, ampliando o mercado consumidor e democratizando o uso e a ocupação do território urbano.
- B) As metrópoles surgem em resposta ao processo de globalização, pois as cidades que sediam as principais empresas multinacionais acabam por se tornar centrais de comando e poder e reproduzir o padrão e o circuito produtivo dos países desenvolvidos. Isso transforma as diversas cidades em realidades muito homogêneas entre elas, o que resulta na democratização do uso e ocupação do espaço, e do consumo e do acesso aos bens e serviços de forma mundial.
- C) A metropolização é caracterizada pelo espraiamento da ocupação do território para além dos limites municipais, ao mesmo tempo em que centraliza o capital, os serviços, o trabalho e as principais infraestruturas urbanas; o processo desigual de ocupação e uso do território segrega a sociedade e fragmenta o espaço.
- D) A dispersão dos limites metropolitanos, conurbando os municípios, é fruto de uma racionalidade orquestrada entre o capital financeiro e o Estado, ambos focados no interesse de ampliar os benefícios dos grandes centros urbanos para as áreas periféricas, diminuindo a desigualdade social e a segregação espacial.
- E) A rede de transporte, de comunicação e de produção das grandes aglomerações urbanas traz benefícios não só para as empresas como também para os trabalhadores e moradores, pois concentra o circuito produtivo em redes aproximadas. Isso facilita a circulação do trabalhador e do consumidor e possibilita que áreas periféricas da metrópole sejam beneficiadas pela centralização dos serviços e infraestruturas urbanas.

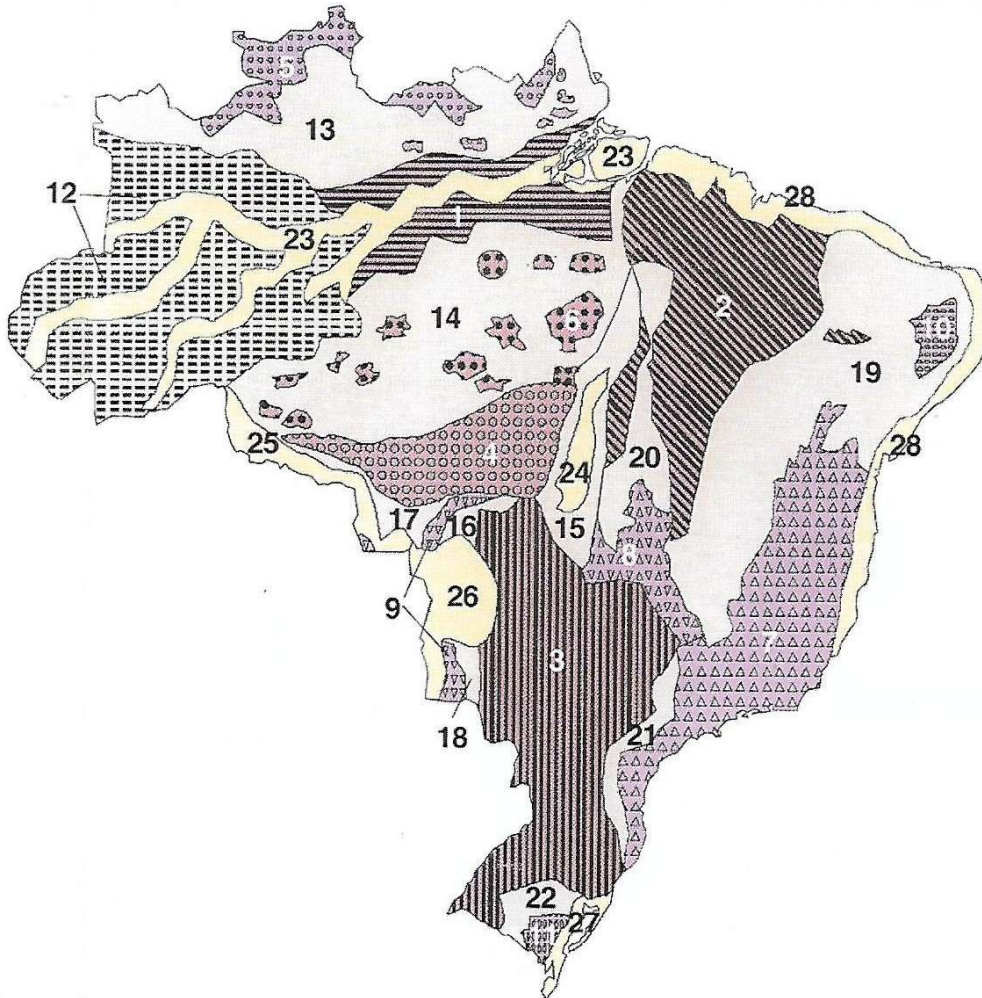
26. A respeito da industrialização brasileira, é correto afirmar que

- A) a região Nordeste foi beneficiada pelo processo de descentralização industrial, originada pelo afrouxamento das reivindicações sindicais nessa região.
- B) a concentração industrial na região Centro-Sul do país se deu principalmente pela acumulação de capitais propiciada pela cafeicultura, pela substituição do trabalho escravo por assalariado e pelo crescimento do mercado consumidor interno.
- C) um fator importante no processo de descentralização industrial no país é a guerra fiscal, que consiste em um certo tipo de competição entre as indústrias para se instalarem em determinada região, visando garantir o acesso a recursos específicos e à venda para mercados consumidores maiores ou com maior poder aquisitivo.
- D) a lavoura cafeeira paulista foi fundamental para a acumulação de capitais do Estado e futuro investimento industrial, principalmente por não ter empregado trabalho escravo e, assim, por desenvolver rapidamente o maior mercado consumidor do país.
- E) a indústria brasileira teve início com a produção de bens de consumo não duráveis, como automóvel, máquina de lavar roupas, televisão, entre outros equipamentos.





27. Observe o mapa das Unidades de Relevo Brasileiro apresentado abaixo.



ROSS, Jurandyr L. Sanches (org.). **Geografia do Brasil**. São Paulo: Editora da Universidade de São Paulo, 2008, encarte anexo ao livro.

De acordo com Ross (2008), as unidades de relevo numeradas 1, 4, 12, 13 são corretamente classificadas, respectivamente, como

- A) Depressão Amazônica Oriental, Planaltos residuais sul-amazônicos, Planalto da Amazônia Ocidental, Planaltos residuais norte-amazônicos.
- B) Planalto da Amazônia Oriental, Planalto e Chapada dos Parecis, Depressão da Amazônia Ocidental, Depressão marginal norte-amazônica.
- C) Depressão marginal sul-amazônica, Planalto e Chapada dos Parecis, Depressão marginal norte-amazônica, Depressão Amazônica Setentrional.
- D) Depressão Amazônica Oriental, Planaltos residuais sul-amazônicos, Depressão marginal norte-amazônica, Planaltos residuais norte-amazônicos.
- E) Planície do Rio Amazonas, Planaltos residuais sul-amazônicos, Depressão da Amazônia Ocidental, Planaltos residuais norte-amazônicos.



28. Leia a reportagem a seguir:

**Espera por viagens de trem completa 20 anos com linha e estações destruídas**

(...) A atual administração do Distrito Federal fala na retomada do transporte de passageiro sobre trilhos. A ideia é atender principalmente aos moradores de cidades vizinhas da capital, ligando a Rodoferroviária a Valparaíso (GO), onde sequer há terminal.

A promessa era colocar o trem para rodar em caráter experimental em março, com apoio financeiro do governo federal. Mês passado, alegando não ter a verba da União, o governo do DF mudou a data para o "começo de 2020". No entanto, não há locomotiva, vagão nem prédio para receber passageiros. Tampouco, funcionários para operar as locomotivas. Os trilhos precisam ser restaurados.

O projeto do governo de Ibaneis Rocha (MDB) é mais comedido que o apresentado, em junho de 2013, pelo governo federal e os então governadores do DF, Joaquim Roriz (MDB), e de Goiás, Marconi Perillo (PSDB). Eles anunciaram a retomada do transporte de passageiros entre Brasília e Luziânia (GO). Colocariam as composições para rodar sobre o trecho entre as estações Bernardo Sayão, no Núcleo Bandeirante, e Jardim Ingá, bairro populoso de Luziânia. Tudo ficou em promessas, ampliadas por Roriz e Perillo, anos depois, para um trem de alta velocidade entre Brasília e Goiânia.

Antes de elaborar o projeto, comitivas de Goiás e do GDF visitaram cidades da Itália, França e Alemanha para conhecer sistemas ferroviários e negociar com possíveis fornecedores. Mas o Ministério dos Transportes apontou a inviabilidade do plano. (...)

Inaugurada em 1968 para ligar a nova capital a Minas Gerais, Rio de Janeiro e São Paulo, a linha férrea que parte da Rodoferroviária cruza áreas urbanas de grande densidade, nas periferias de Valparaíso e Luziânia. De lá, segue até Pires do Rio, no centro de Goiás. Mas são os 120 primeiros quilômetros que interessam ao brasiliense e aos moradores das cidades vizinhas. Pelos cálculos de especialistas, cerca de 600 mil pessoas poderiam ser beneficiadas pelo transporte de passageiros, interrompido no trecho em 1992, com a desativação da linha Bandeirante, que ligava Brasília a Campinas (SP).

Com a privatização da Rede Ferroviária Federal (RFFSA), no governo Fernando Henrique Cardoso (PSDB), em 1997, a linha brasiliense foi transferida à Ferrovia Centro-Atlântica (FCA) por 30 anos, prorrogáveis por mais 30. Hoje, o trecho Brasília-Luziânia funciona sobre os escombros da linha férrea pontilhada de estações de passageiros. O ponto de partida é um cemitério de trens. No pátio de manobras da Rodoferroviária, dezenas de vagões, inclusive os que transportaram os últimos passageiros, há 27 anos, estão expostos ao vandalismo, tomados pelo mato. Vez ou outra recebem visita de grafiteiros. Do galpão para reparos, só sobrou o esqueleto. Saquearam todo o alambrado, geradores, janelas, portas, pisos, pias.

*(Correio Brasiliense, 28/7/19, com adaptações)*

Assinale a alternativa que retrate e explique a situação da falta de investimento na malha ferroviária em várias cidades do país.

- A) A situação apresentada pela reportagem tem como contexto o investimento do país fortemente voltado para o automobilismo, resultando na precarização de transporte coletivo pela rede ferroviária.
- B) Os primeiros 120 quilômetros da linha férrea que parte da Rodoferroviária não despertam o interesse econômico para que sejam reativados, motivo pelo qual a linha foi privatizada.
- C) A inviabilidade do plano se dá porque a demanda para a linha Brasília-Luziânia não se compara com a demanda das cidades europeias da Itália, da França e da Alemanha.
- D) O trecho da linha férrea entre a Rodoferroviária de Brasília e a divisa entre as goianas Luziânia e Cristalina não possui interesse econômico para o devido funcionamento, por isso não foi privatizada.
- E) A precarização do transporte ferroviário marca a falta de integração territorial do país; em compensação, tem-se investido na rede hidroviária, facilitando a compra de barcos pela população ribeirinha.



29. Observe as propostas regionais representadas pelos mapas a seguir:



Analise as afirmativas a seguir, a respeito das propostas regionais ilustradas no mapa.

- I. O critério da regionalização é baseado na difusão diferencial do meio técnico-científico informacional e nas heranças do passado.
- II. O critério da regionalização é principalmente de ordem natural, considerando ainda aspectos socioeconômicos. Essa divisão é empregada para fins estatísticos e didáticos.
- III. O critério da regionalização é basicamente socioeconômico.

Assinale a alternativa que correlacione corretamente os mapas às descrições acima.

- A) I – B; II – A; III – C.
- B) I – A; II – C; III – B.
- C) I – B; II – C; III – A.
- D) I – C; II – A; III – B.
- E) I – A; II – B; III – C.



30. A respeito dos recursos energéticos e a produção de energia no Brasil, assinale a afirmativa correta.

- A) Sempre a energia hidráulica foi dominante, uma vez que o Brasil é um dos países mais ricos do mundo em recursos hídricos. Entretanto, cerca de 190.000 MW de potência hidráulica ainda não são usadas, principalmente na região Centro-Oeste, a qual poderia abastecer por proximidade os grandes centros consumidores do Sudeste.
- B) O emprego da lenha no Brasil tem caído consideravelmente, mesmo pela dificuldade do manuseio dessa fonte de energia e pela praticidade, redução de custos e aumento da distribuição do gás liquefeito de petróleo (GLP), vendido em botijões, o qual tem sido o substituto direto da lenha nos domicílios brasileiros.
- C) A desestatização do setor elétrico foi apenas parcialmente realizada: ocorreu em cerca de 70% da capacidade de distribuição, mas em apenas 30% da geração. Isso levou a um colapso parcial do planejamento e à crise do “apagão” de 2001, uma vez que os investidores privados, preocupados com incertezas regulatórias, se mantiveram arredios a novos investimentos.
- D) A grande maioria das usinas elétricas que empregam biomassa está localizada no estado de Pernambuco e usa o bagaço de cana, um subproduto da produção de açúcar e álcool. Essa produção é garantida pelas infraestruturas históricas que o estado tem no processamento da cana, facilitando a produção e diversificando a economia desse estado.
- E) O emprego da biomassa no Brasil é inviável para a produção de energia devido à falta de disponibilidade de recursos; à rápida industrialização e urbanização, implicando que a baixa produção não atende à demanda; e à inexperiência histórica com aplicações industriais dessa fonte de energia, aliada à falta de tecnologia para a transformação da biomassa em energia eficientemente utilizável.

### CONHECIMENTOS ESPECÍFICOS

31. A respeito dos tipos de planejamento, analise as afirmativas a seguir:

- I. Faz um bom diagnóstico, observando pontos fracos e fortes, de modo a facilitar alcance de metas de longo prazo que envolvam o ambiente interno e externo: planejamento estratégico.
- II. Busca especificar os recursos que devem ser disponibilizados para cada produto e cria cronogramas: planejamento tático.
- III. O objetivo é o desdobramento da estratégia, com criação de metas e busca de condições adequadas para a sua realização: planejamento operacional.

Assinale

- A) se apenas a afirmativa I estiver correta.
- B) se apenas a afirmativa II estiver correta.
- C) se apenas a afirmativa III estiver correta.
- D) se nenhuma afirmativa estiver correta.
- E) se todas as afirmativas estiverem corretas.

32. No âmbito da logística, um dos fatores econômicos que geraram complexidade a esse cenário foi o fenômeno da globalização. Segundo teóricos da área, há cinco fatores que levam às operações globalizadas, conforme listado nas alternativas a seguir, **à exceção de uma**. Assinale-a.

- A) abordagem da cadeia de suprimento (contratação de serviços externos)
- B) regionalização (necessidade de desenvolver novos mercados)
- C) tecnologia (aumento da capacidade para a troca de informação)
- D) desregulamentação (financeira e de transportes)
- E) customização (padronização de produtos segundo o mercado dominante)

33. Em relação às abordagens da Administração, assinale a afirmativa correta.

- A) A abordagem clássica privilegiava as tarefas, conforme teoria difundida por Taylor.
- B) A abordagem científica buscou analisar a estrutura, sendo seu maior propagador Fayol.
- C) Na visão comportamental ou humanística, o foco eram as pessoas e sua capacidade produtiva, de cujo desenvolvimento nasceu o fordismo. Está aqui a Teoria da Hierarquia das Necessidades, de Maslow.
- D) Na abordagem neoclássica, o foco está nos resultados, constituindo um redimensionamento da teoria clássica às organizações contemporâneas. Peter Drucker é referência nessa abordagem.
- E) A abordagem contingencial foca sua atenção no ambiente e na tecnologia. Caracteriza-se pela administração de conflitos internos e descentralização de decisões. Nesse cenário, uma das grandes preocupações é com a sustentabilidade social.

34. Em relação às subdivisões da Ética, quando ela é abstrata e epistemológica, com objetivo de investigar a natureza dos valores, dos juízos morais e os significados das estruturas do discurso, ela é chamada de

- A) Ética Descritiva.
- B) Metaética.
- C) Ética Normativa.
- D) Ética Deontológica.
- E) Ética Teleológica.



35. Em relação à avaliação de projetos, assinale a alternativa em que sua descrição **NÃO** tenha se dado corretamente.

- A) Como indicadores sociais, os de resultado apontam o nível de satisfação das necessidades básicas alcançadas.
- B) Como indicadores sociais, os de insumo apontam os recursos disponíveis a fim de se obter determinado padrão de vida.
- C) Como indicadores sociais, os de acesso apontam determinantes que permitem tornar efetivo o emprego dos recursos disponíveis a fim de atender a necessidades básicas.
- D) Como indicadores de excelência, os parciais de excelência apontam as medidas elementares de eficiência.
- E) Como indicadores de excelência, os globais de desempenho visam a demonstrar o desempenho da gestão, sendo construídos com base nos parciais de excelência.

36. Segundo o Código de Ética Profissional do Servidor Público Civil do Poder Executivo Federal, é vedado ao Servidor Público

- A) desempenhar, a tempo, as atribuições do cargo, função ou emprego público de que seja titular.
- B) ser probo, escolhendo sempre, quando estiver diante de duas opções, a melhor e a mais vantajosa para o bem comum.
- C) concluir abreviadamente investigação, independente do contraditório e da ampla defesa.
- D) ter consciência de que seu trabalho é regido por princípios éticos que se materializam na adequada prestação dos serviços públicos.
- E) resistir a todas as pressões de superiores hierárquicos, de contratantes, interessados e outros que visem obter quaisquer favores.

37. O Decreto-Lei 200, de 25 de fevereiro de 1967, e atualizações mostra que a Administração Federal compreende a Administração Direta, constituída dos serviços integrados na estrutura administrativa da Presidência da República e dos Ministérios e a Indireta, que compreende as seguintes categorias de entidades, dotadas de personalidade jurídica própria:

- I. autarquias;
- II. empresas públicas;
- III. sociedades de economia mista;
- IV. fundações públicas;
- V. Instituições Comunitárias de Ensino Superior.

Analise os itens acima e assinale

- A) se apenas os itens I e II estiverem corretos.
- B) se apenas os itens I, II, III e IV estiverem corretos.
- C) se apenas os itens II, III, IV e V estiverem corretos.
- D) se todos os itens estiverem corretos.
- E) se nenhum item estiver correto.

38. Em relação às unidades responsáveis pelo orçamento federal, analise os itens a seguir:

- I. coordenar, consolidar e supervisionar a elaboração dos projetos da lei de diretrizes orçamentárias e da lei orçamentária da União, compreendendo os orçamentos fiscal, da seguridade social e de investimento das empresas estatais;
- II. estabelecer normas e procedimentos necessários à elaboração e à implementação dos orçamentos federais, harmonizando-os com o plano plurianual;
- III. realizar estudos e pesquisas concernentes ao desenvolvimento e ao aperfeiçoamento do processo orçamentário federal;
- IV. acompanhar e avaliar a execução orçamentária e financeira, sem prejuízo da competência atribuída a outros órgãos;
- V. estabelecer classificações orçamentárias, tendo em vista as necessidades de sua harmonização com o planejamento e o controle;
- VI. propor medidas que objetivem a consolidação das informações orçamentárias das diversas esferas de governo.

Assinale

- A) se apenas os itens II e IV estiverem corretos.
- B) se apenas os itens I e II estiverem corretos.
- C) se apenas os itens V e VI estiverem corretos.
- D) se apenas os itens III e VI estiverem corretos.
- E) se todos os itens estiverem corretos.

39. Em relação aos direitos sociais, nos termos da Constituição Federal, analise os itens a seguir:

- I. relação de emprego protegida contra despedida arbitrária ou sem justa causa, nos termos de lei complementar, que preverá indenização compensatória, entre outros direitos;
- II. seguro-desemprego, em caso de desemprego voluntário;
- III. fundo de garantia por tempo de serviço;
- IV. remuneração do trabalho noturno proporcional à do diurno;
- V. piso salarial proporcional à extensão e à complexidade do trabalho.

Assinale

- A) se apenas os itens I, III e V estiverem corretos.
- B) se apenas o item I estiver correto.
- C) se apenas os itens I e II estiverem corretos.
- D) se apenas o item IV estiver correto.
- E) se apenas os itens IV e V estiverem corretos.

40. É (são) atividade(s) inerente(s) ao desenvolvimento ou capacitação no sistema de gestão de pessoas

- A) desenvolvimento e mudança organizacional.
- B) avaliação de desempenho.
- C) identificação das necessidades de pessoal.
- D) planejamento e alocação interna das pessoas na organização.
- E) pesquisa de mercado de gestão de pessoas.



41. Além dos princípios constitucionais da Administração Pública, consolidados no artigo 37 da Constituição, há princípios igualmente a serem observados pelo administrador público, que estão diluídos pelo ordenamento jurídico pátrio.

Nesse cenário, assinale a alternativa que **NÃO** descreva corretamente o princípio listado.

- A) Princípio da Autotutela: a Administração Pública tem o poder-dever de controle sobre seus próprios atos, observando a legalidade e o interesse público.
- B) Princípio da Indisponibilidade do Interesse Público: a Administração Pública somente pode agir até o limite do que a lei permite.
- C) Princípio do Controle Jurisdicional: equivale ao princípio da autotutela, garantindo à Administração Pública a autonomia para reagir negativamente quando o princípio da motivação não for observado.
- D) Princípio da Segurança Jurídica: a fundamentação em leis, e não em probabilidades, de modo a não haver surpresas na Administração Pública é o que rege tal princípio.
- E) Princípio da Finalidade: a Administração Pública deve buscar meios para o alcance de seus fins, em busca do fim maior, que é o interesse público.

42. Alienação, permuta, extravio, comodato, destruição são modalidades de

- A) depreciação de bens patrimoniais públicos.
- B) reavaliação de classificação de bens patrimoniais públicos.
- C) classificação inventarial de bens patrimoniais públicos.
- D) classificação da área de controle patrimonial.
- E) baixa de bens patrimoniais públicos.

43. A respeito do ERP (Enterprise Resource Planning), analise as afirmativas a seguir:

- I. Entre os ganhos de aplicar um sistema de gestão integrado está a agilidade em implantar mudanças, tanto nos processos quanto em situações emergenciais, de crise.
- II. Na gestão pública, o sistema de gestão integrado agiliza o controle de materiais e suprimentos, uma vez que compras, estoque, fornecedores e qualidade são facilmente observados em conjunto.
- III. A inteligência de dados gerada nos diversos setores do órgão público pode gerar mudanças com foco em melhores resultados.

Assinale

- A) se apenas as afirmativas I e II estiverem corretas.
- B) se apenas as afirmativas I e III estiverem corretas.
- C) se apenas as afirmativas II e III estiverem corretas.
- D) se todas as afirmativas estiverem corretas.
- E) se nenhuma afirmativa estiver correta.

44. A Avaliação Participativa por Objetivos (APPO) é democrática, participativa e motivadora.

A esse respeito, assinale a alternativa em que **NÃO** se tenha descrito corretamente uma de suas etapas.

- A) Formulação de objetivos consensuais: os objetivos são formulados entre o colaborador e seu gerente por meio de negociação entre ambos, com vistas ao consenso, sem imposição.
- B) Comprometimento pessoal para o alcance dos objetivos formulados: é indispensável que o avaliado esteja comprometido a fim de alcançar os objetivos definidos; tal contrato pode ser formal ou psicológico.
- C) Desempenho: comportamento e estratégia pessoal escolhida pelo avaliador para alcançar os objetivos com que o avaliado se comprometeu. Cabe ao gerente aconselhamento e orientação.
- D) Constante monitoração dos resultados e comparação com os objetivos formulados: verificação da relação custo/benefício envolvida no alcance dos objetivos.
- E) Retroação intensiva e contínua conjunta: o avaliado precisa ter clara percepção e feedback de como vem se dando seu desenvolvimento; o gerente deve ajudá-lo nesse aspecto.

45. Em relação às ferramentas para a boa gestão da qualidade total, analise as afirmativas a seguir:

- I. O Diagrama de Pareto consiste num conjunto de pontos ordenados, no tempo, que são interpretados em função de linhas horizontais.
- II. O Diagrama de Ishikawa possibilita estruturar hierarquicamente as causas de um problema ou oportunidades de melhora.
- III. O Diagrama de Dispersão consiste numa ferramenta estatística para auxiliar na tomada de decisão, com a classificação dos problemas em poucos vitais e muito triviais.

Assinale

- A) se apenas a afirmativa I estiver correta.
- B) se apenas a afirmativa II estiver correta.
- C) se apenas a afirmativa III estiver correta.
- D) se nenhuma afirmativa estiver correta.
- E) se todas as afirmativas estiverem corretas.

46. Segundo Chiavenato, existem técnicas de desenvolvimento de habilidades pessoais no cargo e fora dele. No contexto interno, os principais métodos de desenvolvimento de pessoas no cargo que ocupam são

- A) rotação de cargos, posições de assessoria e atribuições de comissões.
- B) cursos, exercícios de simulação e treinamento.
- C) seminários, estímulos, atribuições de comissões.
- D) estudos de casos, jogos de empresas e *coaching*.
- E) tutoria, aconselhamento e treinamento.



47. Balcão e Cordeiro mostram que a liderança não é uma qualidade pessoal, mas uma função orgânica em que ela depende da forma como a administração distribui a responsabilidade pelas decisões. Nesses termos, a liderança se define

- A) como um processo de tomada de decisões ou ajuda na tomada de decisões em circunstâncias específicas.
- B) como um comportamento baseado em práticas em que as incertezas aumentam gradativamente.
- C) como uma função que se resume tão somente a tomadas de decisões e à operacionalização de atividades.
- D) como um processo contínuo de escolhas que permite à organização caminhar em direção às metas estabelecidas.
- E) em qualidades pessoais do sujeito que o levaram a chegar ao mais alto nível da organização.

48. A criação de círculo de qualidade, em processos organizacionais, visa à identificação e solução de problemas que afetam o processo produtivo. H. James Harrington mostra que devem existir ingredientes-chave para o êxito de programas de círculo de qualidade. Nas alternativas a seguir estão listados ingredientes-chave, à exceção de uma. Assinale-a.

- A) Os membros devem ser voluntários.
- B) É necessário haver empregados com maior tempo de trabalho.
- C) Os problemas debatidos devem ser relacionados ao trabalho.
- D) Os problemas devem ser identificados, avaliados, corrigidos, e os resultados, mensurados.
- E) Um dado círculo da qualidade deve terminar quando o problema for resolvido.

49. O homem, segundo Balcão e Cordeiro, é motivado por sua necessidade de desenvolver e realizar plenamente seu potencial e suas faculdades. Os autores dizem que há, pelo menos, cinco séries de objetivos ou necessidades fundamentais de uma pessoa motivada. Nas alternativas a seguir estão listadas tais necessidades, à exceção de uma. Assinale-a.

- A) amor e segurança
- B) necessidades fisiológicas
- C) estima
- D) auto-realização
- E) posição hierárquica

50. De acordo com Araújo, a administração surgiu na Europa como um corpo independente de conhecimentos, mesmo que se possa dizer que sempre existiram administradores em toda a história do mundo, em especial no Brasil. Entretanto, o primeiro evento importante na história da administração contemporânea, o movimento da administração científica, se deu no século

- A) XVII.
- B) IX.
- C) X.
- D) XI.
- E) XVIII.

51. Os objetivos da gestão da qualidade se concretizam no processo de execução, monitorado, para que não se perca o caminho para o alcance de resultados que visam alavancar o desempenho da empresa. Harrington recomenda o emprego do ciclo de oportunidades no ambiente organizacional. Correlacione as fases que compõem o ciclo de oportunidades, conforme os quadros a seguir:

**DEFINIÇÃO**

1	etapa em que a equipe deverá estar pronta para desenvolver um plano que evitará a repetição do problema
2	o objetivo desta fase é alterar os sistemas de forma que o problema possa ser eliminado das atividades futuras
3	fase do reconhecimento do problema ou oportunidade
4	fase da elaboração de um relatório resumido, contendo problema, correção e os ganhos de qualidade/custo/produtividade
5	etapa crítica em que podem existir dados enganosos que causam esforços em vão

**FASES**

( )	seleção do problema
( )	análise
( )	correção
( )	mediação
( )	prevenção

Assinale a alternativa que apresente a sequência correta, de cima para baixo.

- A) 3 – 1 – 2 – 4 – 5
- B) 2 – 5 – 4 – 3 – 1
- C) 3 – 5 – 1 – 4 – 2
- D) 1 – 5 – 2 – 4 – 3
- E) 3 – 2 – 1 – 4 – 5

52. Segundo Falconi, uma organização, ao implantar o “Controle da Qualidade Total” (TQC), busca alcançar vários objetivos. Essa organização apresenta, assim, determinadas características. Assinale a alternativa que **NÃO** contemple uma dessas características.

- A) É um sistema gerencial que parte do reconhecimento das necessidades das pessoas.
- B) É um sistema gerencial que, estrategicamente, atua na direção de atingir o plano orçamentário mensal e anual.
- C) É um sistema que estabelece padrões de atendimento das necessidades das pessoas.
- D) É um sistema gerencial que visa manter os padrões que atendem às necessidades das pessoas.
- E) É um sistema gerencial que visa melhorar continuamente os padrões que atendem às necessidades das pessoas, com abordagens humanísticas.



53. De acordo com Vicente Falconi Campos, o objetivo principal de uma empresa é a satisfação das necessidades das pessoas. Correlacione a categoria de pessoas com os meios adotados para obtenção da melhoria contínua, conforme os quadros a seguir:

**PESSOAS**

1	consumidores
2	empregados
3	acionistas
4	vizinhos

**MEIOS**

( )	produtividade
( )	contribuição sindical
( )	crescimento humano
( )	qualidade

Assinale a alternativa que apresente a sequência correta, de cima para baixo.

- A) 3 – 1 – 2 – 4
- B) 2 – 1 – 4 – 3
- C) 1 – 2 – 3 – 4
- D) 3 – 4 – 2 – 1
- E) 3 – 2 – 1 – 4

54. Taylor foi líder de um grupo que promoveu o movimento da administração científica, cujos princípios e técnicas procuravam aumentar a eficiência dos trabalhadores por meio da racionalização do trabalho. (Maximiano, 2000, apud Araújo 2014).

A lógica de Taylor, em relação à racionalização do trabalho para a construção de uma mesa, estava alicerçada em três premissas, que seria haver responsáveis

- A) por colocar os parafusos nos lugares corretos, responsáveis por cortar a madeira e os responsáveis por apertar os parafusos.
- B) por planejar o móvel, responsáveis por colocar os parafusos nos lugares corretos e os responsáveis por cortar a madeira.
- C) pela compra da madeira, responsáveis por apertar os parafusos nos lugares corretos e os responsáveis por cortar a madeira.
- D) por calcular a quantidade da madeira, responsáveis por cortar a madeira e os responsáveis por apertar os parafusos.
- E) por solicitar a madeira ao almoxarifado, responsáveis por cortar a madeira e os responsáveis por colocar os parafusos nos lugares corretos.

55. No intuito de verificar os modelos de estruturas organizacionais mais eficazes em determinados tipos de organizações, pesquisadores se debruçaram sobre aspectos que afetam o modo de como as empresas funcionavam em diferentes condições. Em uma das abordagens, eles perceberam a influência do ambiente externo e as transformações que ele provoca no ambiente interno da organização. Uma das possíveis abordagens estabelece que não há uma estrutura organizacional única que seja altamente efetiva em todas as organizações.

Trata-se da abordagem

- A) sistêmica.
- B) estruturalista.
- C) comportamental.
- D) contingencial.
- E) clássica.

56. São benefícios do Plano de Seguridade Social do servidor

- A) aposentadoria; auxílio-natalidade; salário-família; licença para tratamento de saúde.
- B) pensão vitalícia e temporária, auxílio-funeral, auxílio-reclusão e aposentadoria.
- C) auxílio-reclusão, pensão vitalícia e temporária, salário-família e aposentadoria.
- D) assistência à saúde, auxílio-funeral, salário-família e aposentadoria.
- E) auxílio-funeral, auxílio-natalidade; salário-família; licença para tratamento de saúde.

57. Os sistemas integrados de informação apontam que a gestão deve procurar desenvolver certa intimidade com o processo de tomada de decisão nos estamentos superiores da organização. Nas alternativas a seguir, estão listados corretamente objetivos de instalação de sistemas de informação, **à exceção de uma**. Assinale-a.

- A) estabelecer uma estrutura organizacional com delegação de autoridade e responsabilidade bem definidas
- B) criar uma filosofia e uma estrutura de comunicação e de treinamento que assegurem conhecimento adequado e preparação para o desempenho de tarefas ao cargo do pessoal dos escalões superiores, em nível operacional
- C) realizar mudanças de sistema manual para sistema eletrônico, além de fazer a implantação de um sistema e manter o outro em paralelo
- D) elaborar normas de condutas e que possam ser postas em prática sem maiores dificuldades, quando se tratar das diretrizes e políticas de desenvolvimento
- E) possibilitar a instalação de programas de auditoria, em condições de proporcionar à administração superior um instrumento a mais de avaliação e controle que permita fomentar a integridade, o rigor e o ímpeto de crescimento da organização





58. Nos termos da Lei Complementar 101/00, entende(m)-se como “Outras Despesas de Pessoal”

- A) o somatório dos gastos do ente da Federação com os ativos, os inativos e os pensionistas, relativos a mandatos eletivos, cargos, funções ou empregos, civis, militares e de membros de Poder.
- B) os valores dos contratos de terceirização de mão de obra que se referem à substituição de servidores e empregados públicos.
- C) os investimentos com servidores que atuam na saúde pública.
- D) os vencimentos e vantagens, fixas e variáveis, subsídios, proventos da aposentadoria, reformas e pensões, gratificações, horas extras e vantagens pessoais de qualquer natureza.
- E) os encargos sociais e contribuições recolhidas pelo ente às entidades de previdência.

59. Para os fins da Lei 8.666/93, consideram-se serviços técnicos profissionais especializados os listados nas alternativas a seguir, **à exceção de uma**. Assinale-a.

- A) estudos técnicos, planejamentos e projetos básicos ou executivos
- B) pareceres, perícias e avaliações em geral
- C) fiscalização, supervisão ou gerenciamento de obras ou serviços
- D) patrocínio ou defesa de causas judiciais ou administrativas
- E) criação e construção de obras de arte e bens de valor histórico

60. Antônio José, ciente de ter praticado atos ilícitos e corrupção, requer sua aposentadoria por tempo de serviço. Posteriormente, é instaurado um processo disciplinar que conclui pela prática de improbidade administrativa e corrupção. Qual a pena aplicada a esse servidor?

- A) Demissão, com perda da aposentadoria concedida.
- B) Repreensão, aplicada por escrito, com retorno às atividades administrativas.
- C) Retorno às atividades, após suspensão, que não excederá 90 dias, para responder ao processo administrativo.
- D) Perda da aposentadoria.
- E) Nenhuma, pois, estando em curso o pedido de aposentadoria, o processo administrativo não pode seguir adiante.

61. O treinamento é um processo cíclico e contínuo composto de quatro etapas, segundo Chiavenato. São elas

- A) diagnóstico, desenvolvimento, informação e avaliação.
- B) diagnóstico, conceitos, informação e avaliação.
- C) diagnóstico, desenho, implementação e avaliação.
- D) diagnóstico, atitudes, informação e resultados.
- E) diagnóstico, informação, implementação e resultados.

62. Um dos aspectos mais importantes da estratégia organizacional é a sua amarração com a função desempenhada na área de Recursos Humanos. O planejamento estratégico em RH deve contribuir para o alcance dos objetivos organizacionais, além de incentivar o alcance dos objetivos individuais dos funcionários. Chiavenato (2014) divide em três etapas os objetivos e estratégias de RH. Fazem parte da terceira etapa as seguintes atividades:

- A) desenvolver e implementar planos de recursos humanos; corrigir/evitar excesso de pessoal; e corrigir/evitar falta de pessoal.
- B) avaliar os atuais recursos humanos; corrigir/evitar excesso de pessoal; e corrigir/evitar falta de pessoal.
- C) prever as necessidades de recursos humanos; corrigir/evitar excesso de pessoal; e corrigir/evitar falta de pessoal.
- D) prever as necessidades de recursos humanos; avaliar o desempenho; e corrigir/evitar falta de pessoal.
- E) avaliar os atuais recursos humanos; elaborar plano de recompensa; e evitar o desligamento de funcionários.

63. Há diferença entre treinamento e desenvolvimento de pessoas. O treinamento é orientado para o presente, focalizando o cargo ocupado, buscando melhorar habilidades e capacidades relacionadas a ele. O desenvolvimento de pessoas foca o cargo a ser ocupado futuramente e as novas habilidades e capacidades que serão requeridas. Ambos constituem processos de aprendizagem. Correlacione as mudanças de comportamento adquiridas com o treinamento, de acordo com os quadros a seguir:

**MUDANÇAS DE COMPORTAMENTO**

1	aumentar o conhecimento das pessoas
2	melhorar as habilidades e destrezas
3	desenvolver/modificar comportamentos
4	e elevar o nível de abstração

**TREINAMENTO**

( )	desenvolvimento de atitudes
( )	transmissão de informação
( )	desenvolvimento de conceitos
( )	desenvolvimento de habilidades

Assinale a alternativa que apresente a sequência correta, de cima para baixo.

- A) 3 – 1 – 2 – 4
- B) 2 – 1 – 4 – 3
- C) 3 – 1 – 4 – 2
- D) 1 – 2 – 3 – 4
- E) 3 – 2 – 1 – 4



64. Segundo Bowersox e Closs, na obra Logística Empresarial, existem sete fatores que afetam a economia de transporte. Embora não sejam componentes explícitos das tabelas de frete, cada um desses fatores é considerado em seu cálculo. De acordo com cada característica específica de cada fator, correlacione os fatores às definições, conforme os quadros a seguir:

1	Densidade
2	Mercado
3	Distância
4	Responsabilidade
5	Facilidade de Manuseio
6	Facilidade de Acondicionamento
7	Volume

( )	É um dos principais fatores no custo do transporte, porque afeta os custos variáveis, como o combustível, a manutenção e, muitas vezes, a mão de obra.
( )	Como em muitas outras atividades logísticas, existem economias de escala em transporte para a maioria das viagens.
( )	Este fator econômico estabelece uma relação entre peso e espaço.
( )	Este fator depende das dimensões das unidades de carga e da forma como elas afetam a utilização de espaço no veículo.
( )	Diz respeito à maneira como as mercadorias são agrupadas fisicamente para transporte e armazenamento.
( )	Inclui características relacionadas com a carga, que afetam o risco de danos e a incidência de reclamações.
( )	Fatores voltados a intensidade e facilidade de tráfego. Uma rota de transporte é um itinerário entre os pontos de origem e de destino.

Assinale a alternativa que apresente a sequência correta, de cima para baixo.

- A) 1 – 2 – 3 – 4 – 5 – 6 – 7
- B) 4 – 3 – 1 – 2 – 7 – 5 – 6
- C) 3 – 7 – 1 – 6 – 5 – 4 – 2
- D) 6 – 5 – 3 – 7 – 1 – 4 – 2
- E) 2 – 4 – 1 – 6 – 5 – 3 – 7

65. NÃO é competência constitucional e privativa do TCU

- A) apreciar as contas anuais do Presidente da República.
- B) realizar inspeções e auditorias por iniciativa própria ou por solicitação do Congresso Nacional.
- C) prestar informações ao Congresso Nacional sobre fiscalizações realizadas.
- D) participar do controle de frequência para deputados e senadores com desconto em folha nos casos de faltas e atrasos não justificados.
- E) sustar, se não atendido, a execução de ato impugnado, comunicando a decisão à Câmara dos Deputados e ao Senado Federal.

66. É possível dizer que a abordagem estruturalista hoje envolve duas abordagens anteriores: a clássica e a de relações humanas. A abordagem das relações humanas permite à organização adicionar elementos da abordagem estruturalista e assim oferecer condições de desempenho excepcional. Ainda, tal teoria permite classificar a organização em duas categorias: a formal, orientada pelo organograma, e a informal, dada por

- A) formas de cuidar apenas dos negócios.
- B) relacionamentos entre pessoas de uma organização sem que haja vinculação hierárquica.
- C) uma visão feminina no mundo da administração.
- D) uma maior atuação por meios mecanizados, com menor necessidade de capacitar trabalhadores.
- E) meios em que os processos se dão de forma descritiva e explicativa.

67. Para Bowersox e Closs, o almoxarifado é um importante setor de organizações, públicas ou privadas, pois consiste em lugar destinado à armazenagem em condições adequadas de produtos. Os depósitos podem ser próprios, públicos ou contratados. Os próprios são operados pelas empresas proprietárias da mercadoria. Os contratados combinam características de armazenagem pública e a própria. Já os públicos possuem uma classificação que se fundamenta na execução de operações especializadas e são depósitos

- A) que permitem vantagens no armazenamento, como o controle, a flexibilidade e o custo.
- B) para *commodities* especiais, alfandegados, de móveis e utensílios domésticos.
- C) que agregam controle de estoque, processamento de pedido e serviço ao cliente.
- D) que proporcionam vantagens de especialização, flexibilidade e economia de escala.
- E) que permitem compartilhar recursos de gerenciamento, mão de obra, equipamentos e informação.



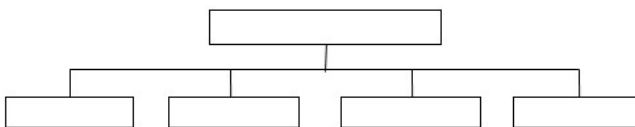
68. Habitualmente, os manuais em organizações têm como escopo o ensinar a fazer o trabalho. Geralmente, os indicadores para o uso de manuais estão ligados a quatro processos, que estão corretamente listados nas alternativas a seguir, **à exceção de uma**. Assinale-a.

- A) divulgação: normatização do trabalho
- B) coordenação: indicador técnico de análise de processos
- C) análise: indicador de racionalização do trabalho
- D) treinamento: metodologia de programas
- E) objetivo: permitir a sistematização do funcionamento da organização

69. Araújo (2012) propõe um modelo de estrutura organizacional fixado em potencialidades práticas assinaláveis. Baseado em Ostroff (1999), o modelo mostra a estrutura e a gestão horizontal e em rede, que combina elementos estruturais e de processos numa dinâmica que implica a adoção imediata e integrada de tecnologias de informação e de equipes executivas e permanentes em ações horizontalizadas. **NÃO** integra o esboço do modelo de Ostroff

- A) a base estrutural formada por equipes.
- B) o *feedback* e a mensuração das atividades e projetos.
- C) a ênfase em tecnologia da informação.
- D) profissionais e competências diversificados.
- E) o conjunto de práticas de relações laborais e de mediação entre sindicatos e patronato.

70. A estrutura/departamentalização organizacional nada mais é do que a quebra do produto em partes sequenciais, de que se vão ocupar as pessoas encarregadas de sua manipulação e montagem. Uma variação é encontrada nas organizações de administração pública, por meio de processos burocráticos. Araújo (2010) traz um exemplo da departamentalização ou estruturação por processo:



Assinale a alternativa que contenha os elementos pertencentes ao organograma de estruturação por processo em administrações públicas.

- A) biblioteca, aquisição, catalogação, classificação e acervo
- B) gerência, aquisição, produtos, catalogação e acervo
- C) montagem, turma 1, turma 2, turma 3 e turma 4
- D) presidente, gerência A, gerência B, gerência C e gerência D
- E) conselho, assessoria A, assessoria B, assessoria C e assessoria D